



Cérémonie d'ouverture

La cérémonie officielle de cette rencontre s'est tenue le Vendredi 28 Octobre 2016 et est parrainée par M. Kevin Tekpat, DIR/NPFS représentant le secrétaire permanent du Ministère Fédéral de l'Agriculture et du Développement Rural en présence de Dr Mahalmoudou Hamadoun, Coordonnateur du Programme Régional d'Appui à la Sécurité Alimentaire, Lutte contre la Désertification, Population et Développement du CILSS et Docteur Rabé Mani, représentant de la FAO au Nigéria. Les participants à cet atelier proviennent des services nationaux et les partenaires qui sont impliqués dans le suivi de la sécurité alimentaire et nutritionnelle



Table d'honneur de la cérémonie d'ouverture (Dr Hamadoun, 2^{ème} à partir de la gauche)

L'objectif général de cet atelier est de produire des informations sur la situation aigüe de la sécurité alimentaire et nutritionnelle de la période allant d'octobre à Décembre 2016 et de Juin à Août 2017 dans la région Sahélienne de l'Afrique de l'Ouest par l'utilisation du Cadre Harmonisé. De façon plus spécifique, il s'agit de :

- Identifier les zones à risque en fonction de l'échelle de classification de sévérité de l'insécurité alimentaire et la situation nutritionnelle aigüe courante (Octobre-Décembre 2016) et projetée (Juin –Août 2017) ;
- Cartographier les zones identifiées comme zone d'insécurité alimentaire et nutritionnelle en situation courante et projetée ;
- Estimer les populations par phase de sévérité de l'insécurité alimentaire et nutritionnelle aussi bien en situation courante que projetée ;
- Produire des modèles de communication sur l'analyse des résultats du CH dans chaque pays et dans la région.

L'analyse du Nigéria concerne 16 états (Adamawa, Bauchi, Benue, Borno, Gombe, Jigawa, Kaduna, Kano, Katsina, Kebbi, Niger, Plateau, Sokoto, Taraba, Yobe and Zamfara)



Vue d'ensemble des participants



Ateliers Nationaux d'analyse du Cadre Harmonisé du Nigeria : Consolidation et restitution

Abuja, Nigeria 24 au 28 October 2016

...Les différentes interventions pendant la cérémonie



M. Christopher Okonyo,



Dr Rabé Mani

...Vue des participants du Centre Régional AGRHYMET



M. Issoufou Baoua (2^{ème} à la 1^{ère} rangée)



Dr Mahalmoudou Hamadoun



M. Kevin Tekpat



M. Martial Sy Traoré (au milieu)



Ateliers Nationaux d'analyse du Cadre Harmonisé du Nigeria : Consolidation et restitution

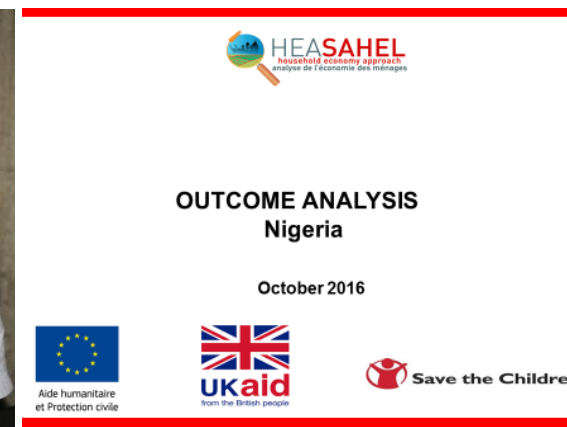
Abuja, Nigeria 24 au 28 October 2016



M. Massaoud Williams (2^{ème} à partir de la gauche)

Présentation 1:

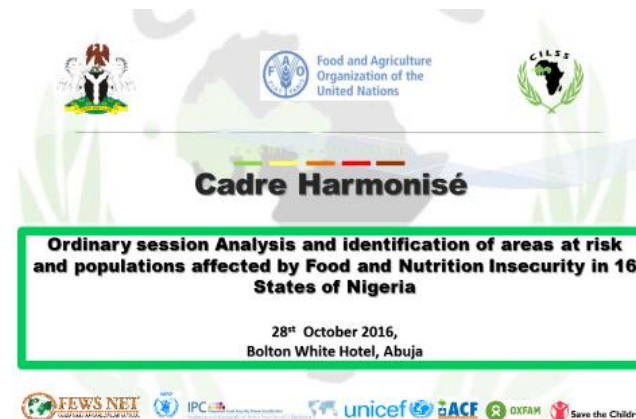
... Analyse de l'économie des ménages des états sélectionnés au Nord-Ouest du Nigeria par M. Chinedu Anyaegbu, Save the Children Nigeria



M. Moussa Djibril (1^{er} à partir de la droite)

Présentation 2:

...Cadre Harmonisé (CH): Processus, Méthodologie et application par M. Christopher Okonyo





Ateliers Nationaux d'analyse du Cadre Harmonisé du Nigeria : Consolidation et restitution

Abuja, Nigeria 24 au 28 October 2016

Présentation 3:

...résultats des 16 états de l'analyse du CH par M. Bishop E. Ohioma



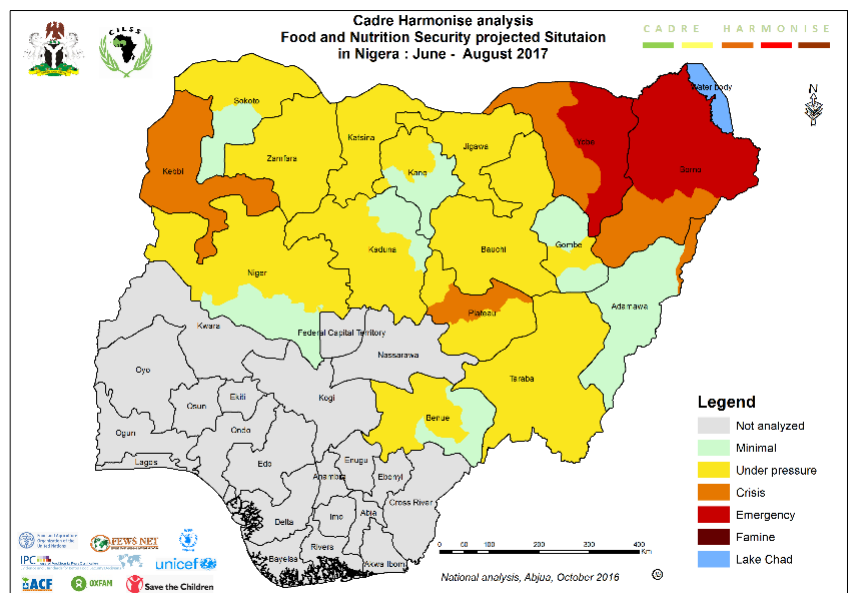
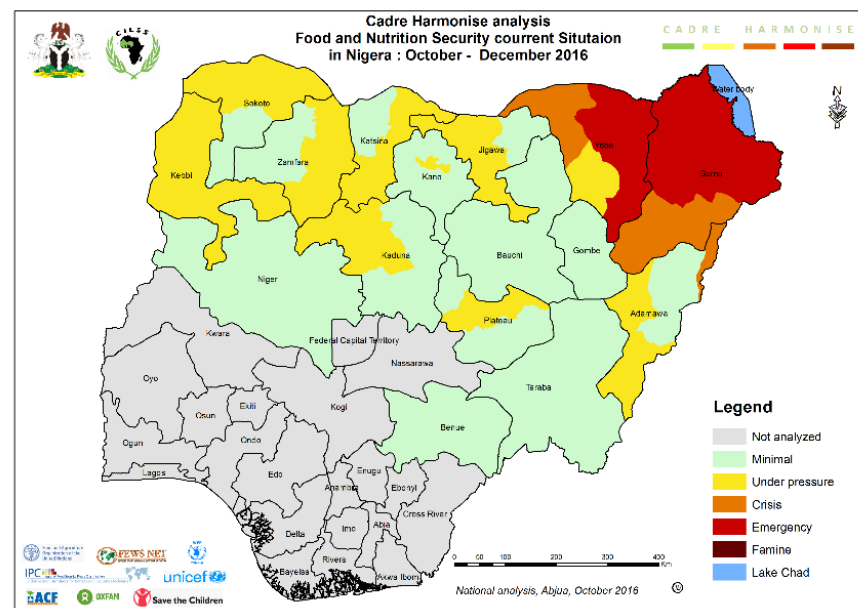
Main Outcomes of the current and projected situation

October – December 2016
June – August 2017

Résultats clés:

Dans la situation courante, Octobre à Décembre 2016, la consommation alimentaire dans 15 Etats sur les 16 est en situation de crise tandis que l'Etat Borno est en situation d'urgence. L'évolution des moyens d'existence est souvent affectée dans la zone en conflit. La situation nutritionnelle est en situation critique sur 6 des 16 Etats. La population totale en situation d'insécurité alimentaire grave (crise à la phase famine) va augmenter de la période courante d'environ 8 millions à 10 millions à la période projetée si des mesures d'accompagnements urgentes ne sont pas prises.

2nd administrative level STATE	Total population	CURRENT SITUATION : OCTOBER - DECEMBER 2016					Total population in Phase 3 to 5
		Total population in Phase 1	Total population in Phase 2	Total population in Phase 3	Total population in Phase 4	Total population in Phase 5	
ADAMAWA	4 196 999	3 041 614	897 958	251 612	5 815	-	257 427
BAUCHI	6 593 116	5 770 458	605 327	217 331	-	-	217 331
BENUE	5 247 397	4 616 853	497 726	132 818	-	-	132 818
BORNO	5 511 759	937 924	1 307 498	1 823 462	1 387 862	55 013	3 266 337
GOMBE	3 227 471	2 773 688	453 783	-	-	-	-
JIGAWA	5 782 600	4 523 822	1 080 211	178 567	-	-	178 567
KADUNA	8 263 574	6 652 155	1 399 072	212 348	-	-	212 348
KANO	14 828 136	11 926 278	2 586 081	315 777	-	-	315 777
KATSINA	7 558 000	5 143 292	1 712 540	702 168	-	-	702 168
KEBBI	4 629 880	1 214 028	2 579 878	835 974	-	-	835 974
NIGER	5 714 988	4 703 143	916 258	95 588	-	-	95 588
PLATEAU	4 146 442	2 941 118	1 025 700	167 561	12 063	-	179 624
SOKOTO	5 218 629	3 803 124	1 097 164	318 341	-	-	318 341
TARABA	3 142 715	2 710 939	368 284	63 492	-	-	63 492
YOBE	3 280 832	1 169 408	962 350	725 465	423 609	-	1 149 074
ZAMFARA	4 626 716	3 398 279	1 072 226	156 211	-	-	156 211
TOTAL	91 969 254	65 326 124	18 562 054	6 196 715	1 829 349	55 013	8 081 077





Ateliers Nationaux d'analyse du Cadre Harmonisé du Nigeria : Consolidation et restitution

Abuja, Nigeria 24 au 28 October 2016

Identification des zones par phase:

State	October - December 2016					June - August 2017						
	Total	Ph1	Ph2	Ph3	Ph4	Ph5	Total	Ph1	Ph2	Ph3	Ph4	Ph5
ADAMAWA	5	1	1	3	0	0	5	2	0	3	0	0
BAUCHI	3	3	0	0	0	0	3	0	3	0	0	0
BENUUE	3	3	0	0	0	0	3	1	2	0	0	0
BORNO	3	0	0	1	2	0	3	0	0	1	2	0
GOMBE	3	3	0	0	0	0	3	2	1	0	0	0
JIGAWA	3	1	2	0	0	0	3	0	3	0	0	0
KADUNA	3	2	1	0	0	0	3	1	2	0	0	0
KANO	3	2	1	0	0	0	3	1	2	0	0	0
KATSINA	3	1	2	0	0	0	3	0	3	0	0	0
KEBBI	3	0	3	0	0	0	3	0	0	3	0	0
NIGER	3	3	0	0	0	0	3	1	2	0	0	0
PLATEAU	3	2	1	0	0	0	3	2	0	1	0	0
SOKOTO	3	1	2	0	0	0	3	1	2	0	0	0
TARABA	3	3	0	0	0	0	3	0	3	0	0	0
YOBE	3	0	1	1	1	0	3	0	0	2	1	0
ZAMFARA	3	1	2	0	0	0	3	0	3	0	0	0
TOTAL	50	26	16	5	3	0	50	11	26	10	3	0

Phases	Description
Phase 1 : Minimale	Au moins quatre ménages sur cinq sont capables de couvrir leurs besoins alimentaires et non alimentaires sans recourir à des stratégies d'adaptation inhabituelles, ni dépendre de l'aide humanitaire.
Phase 2: Sous pression	Même avec l'aide humanitaire, au moins un ménage sur cinq dans la zone se trouve dans la situation suivante ou pire : une consommation alimentaire réduite et d'adéquation minimale mais incapable de se permettre certaines dépenses non alimentaires essentielles sans s'engager dans des stratégies d'adaptation irréversibles
Phase 3 : Crise	Même avec l'aide humanitaire, au moins un ménage sur cinq dans la zone se trouve dans la situation suivante ou pire : les déficits alimentaires considérables et malnutrition aiguë à des taux élevés ou supérieurs à la normale ; ou marginalement capable de couvrir le minimum de ses besoins alimentaires en épuisant les avoirs relatifs aux moyens d'existence, ce qui conduira à des déficits de consommation alimentaire.
Phase 4 : Urgence	Même avec l'aide humanitaire, au moins un ménage sur cinq dans la zone se trouve dans la situation suivante ou pire : des déficits alimentaires extrêmes, ce qui résulte en une malnutrition aiguë très élevée ou une mortalité excessive ; ou une perte extrême des avoirs relatifs aux moyens d'existence, ce qui entraînera des déficits de consommation alimentaire à court terme.
Phase 5 : famine	Même avec l'aide humanitaire, au moins un ménage sur cinq dans la zone a un déficit complet en alimentation et/ou autres besoins de base et est clairement exposé à l'inanition, à la mort et au dénuement. (A noter : les preuves pour les trois critères de consommation alimentaire, l'émaciation et le Taux Brut de Mortalité (TBM) sont requises pour la classification de la phase famine).

Discussion



Recommandations:

Aux décideurs :

- ❖ Une assistance humanitaire urgente est nécessaire pour améliorer la situation de la sécurité alimentaire et nutritionnelle, sauver des vies et protéger les moyens d'existence ;
- ❖ Vu la malnutrition grave dans les seize Etats du pays plus précisément au Nord-Est, des programmes d'intervention sont requis pour régler le problème ;
- ❖ la hausse tendance d'inflation a aussi compromis l'accès à la nourriture dans tous les seize Etats, par conséquent, il y a un besoin de libérer le stock alimentaire de la réserve stratégique nationale ;
- ❖ Des engagements sont nécessaires pour appuyer le processus d'analyse du Cadre Harmonisé ;
- ❖ L'évaluation de la sécurité alimentaire et nutritionnelle doit être conduite avant toute période d'analyse du CH afin de collecter les indicateurs de la sécurité alimentaire pour l'analyse du Cadre Harmonisé. Les données collectées devraient être représentatives au niveau de l'Etat ou des LGA.

Au CILSS et ses Partenaires:

- ❖ Les ONG locales et internationales doivent aussi appuyer l'analyse à tous niveaux et fournir des preuves sur les résultats.
- ❖ Des formations complémentaires pour renforcer la capacité d'analyse des Etats et du niveau fédéral et des experts CH sont requises pour des analyses futures.
- ❖ Dans l'Etat de Borno, il est fortement recommandé qu'un processus soit mis en place pour appuyer de prochains raffinements de l'analyse au niveau du LGA et des camps comme une suite immédiate à cette analyse qui permettra de mieux apprécier la situation.



Ateliers Nationaux d'analyse du Cadre Harmonisé du Nigeria :
Consolidation et restitution

Abuja, Nigeria 24 au 28 October 2016



Photo de famille