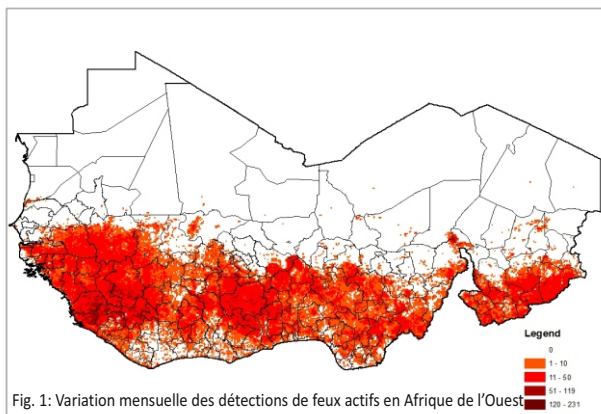




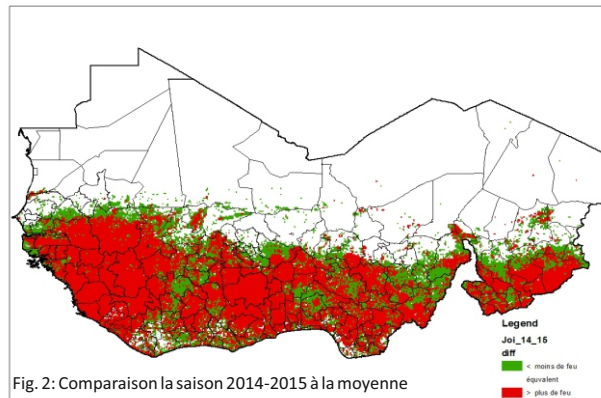
N°3 juin 2015

Suivi des feux actifs en Afrique de l'Ouest

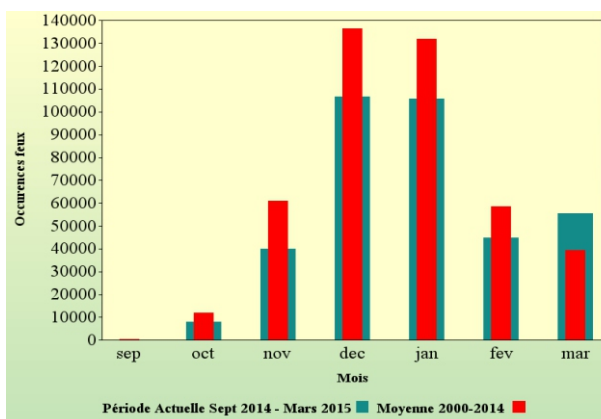
Les feux constituent un élément clé dans la dynamique des paysages de l'Afrique de l'Ouest. Tout en étant un outil de gestion des ressources naturelles auquel ont recours les populations, ils constituent également un fléau contre lequel, il convient de lutter. Le suivi réalisé dans le cadre du projet MESA à l'aide des informations fournies sur le site web de FIRMS et issues du capteur MODIS permet de caractériser l'importance des occurrences de feux et leur dynamique temporelle dans la zone du projet



- Sur les 16 pays suivis, **La Guinée, le Nigéria, le Ghana et le Tchad** représentent les pays ayant le nombre d'occurrences le plus élevé avec respectivement 18%, 15%, 13% et 12% de l'ensemble soit 58%. De fortes densités atteignant 50 occurrences pour 10 km² sont observées en Guinée forestière, au Ghana, au Nigéria et dans le Sud Est du Tchad (Fig. 1). **Les zones pastorales des pays du Sahel** où l'impact des feux sur les maigres ressources peut entraîner de fortes réductions des ressources fourragères ont **des densités moyennes de l'ordre de 5 occurrences pour 10km²** avec des feux très localisés



- Les densités comparées de la campagne 2014-2015 avec celles de la série historique 2000-2014 indiquent **une tendance à la baisse dans les régions sahéliennes et la frange nord des zones à densités fortes au Nigéria et en Côte D'ivoire**. Cette tendance pourrait être liée à l'efficacité des contrôles de terrain par les services techniques en charge de la protection des différentes zones (fig. 2).



- La période allant d'octobre à mai regroupe 98% des occurrences de feux dont plus de la moitié sont enregistrées au cours des mois de décembre et Janvier. Pour la présente campagne, 59% des occurrences ont été enregistrées au cours de ces deux mois et **cette tendance ne diffère guère de celle observée sur la période 2000-2014** (fig. 3). La variabilité de cette dynamique saisonnière dans la région est fortement liée aux divisions agro-écologiques

Fig. 3: Variation mensuelle des détections de feux actifs en Afrique de l'Ouest

Analyse des feux actifs par pays

les figures 4 à 12 montrent la distribution mensuelle des feux actifs au cours de la période allant de septembre 2014 à mars 2015 comparée à la moyenne de 2000 à 2014 en Afrique de l'Ouest. Cette distribution temporelle caractérisée par un démarrage des feux actifs en octobre, suivi d'un accroissement en novembre, décembre, enfin une diminution progressive jusqu'en mars. La comparaison des détections de cette saison de feux à celles de la saison passée et la moyenne des 14 dernières saisons montre une baisse du phénomène par rapport à la saison en cours sauf pendant le mois de mars qui a enregistré une certaine hausse en Guinée Conakry, au Bénin, en Côte d'Ivoire et au Ghana.

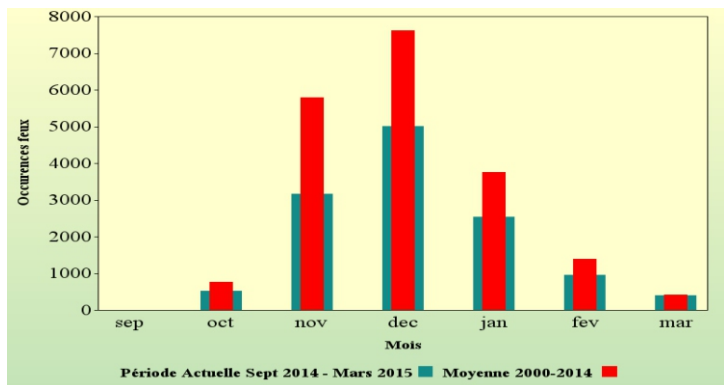


Figure4:Variation mensuelle des détections de feux actifs au Burkina Faso

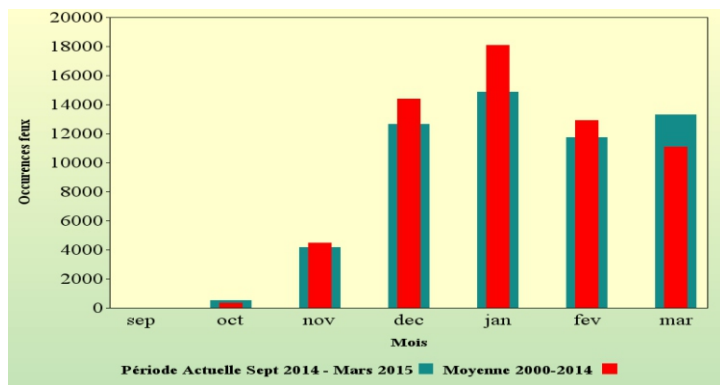


Figure 5: Variation mensuelle des détections de feux actifs en Guinée Conakry

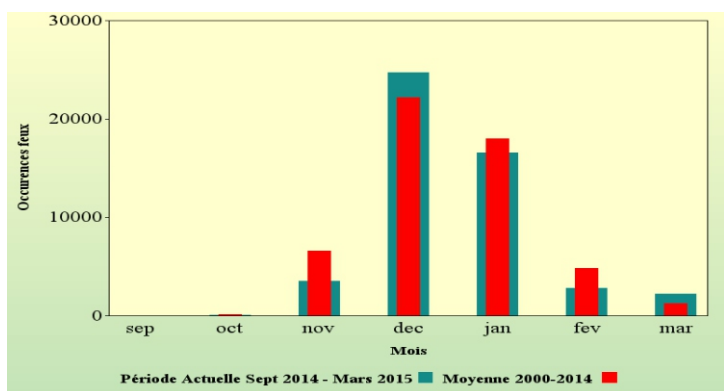


Figure6; Variation mensuelle des détections de feux actifs au Ghana

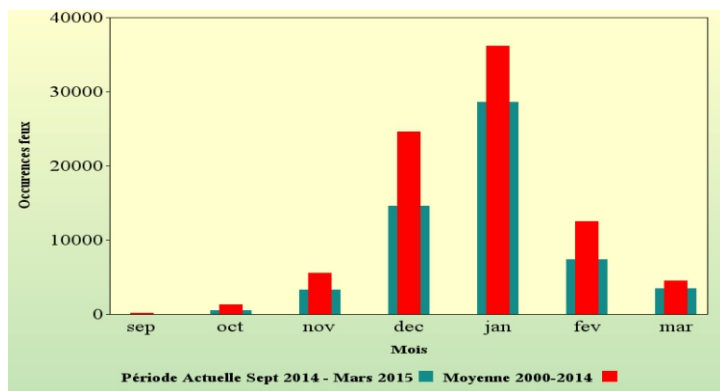


Figure7:Variation mensuelle des détections de feux actifs au Nigeria

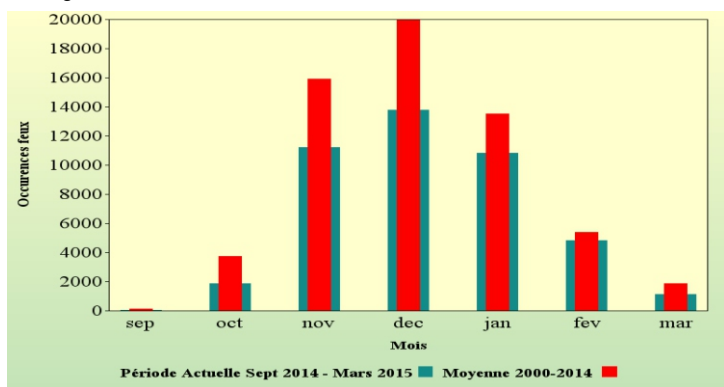


Figure8:Variation mensuelle des détections de feux actifs au Tchad

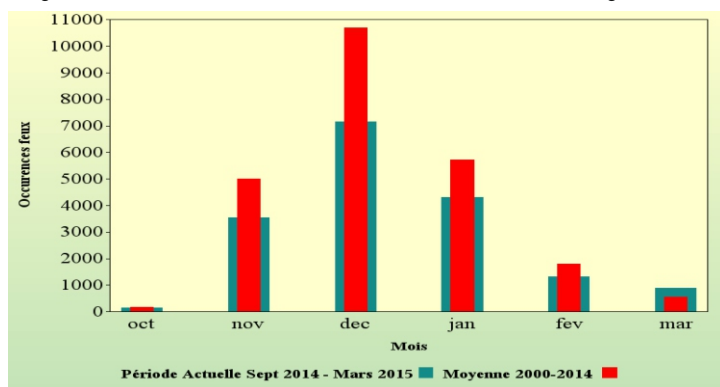


Figure9:Variation mensuelle des détections de feux actifs au Benin

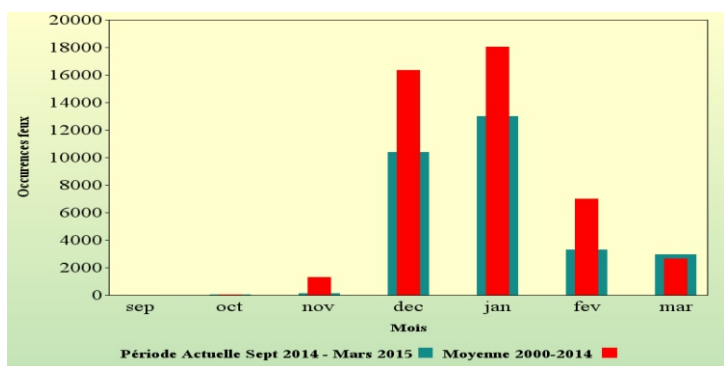


Figure10:Variation mensuelle des détections de feux actifs en Côte d'Ivoire

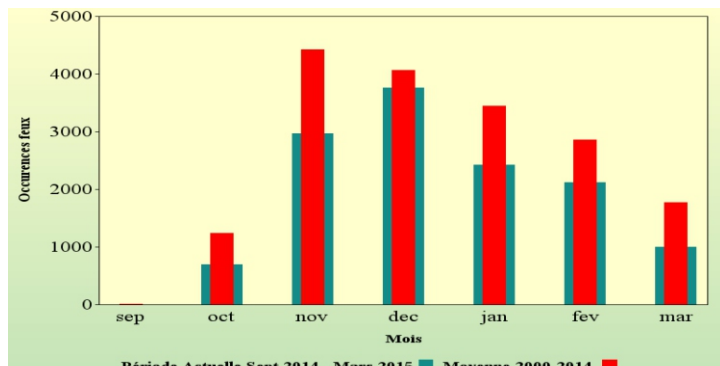


Figure11:Variation mensuelle des détections de feux actifs au Sénégal

Analyse des feux actifs par pays

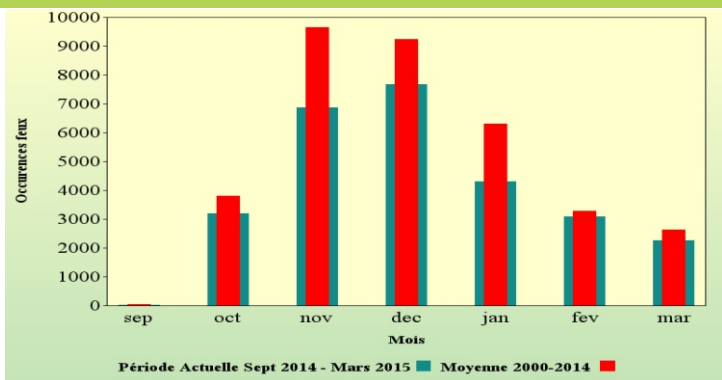


Figure12:Figure16: Variation mensuelle des détections de feux actifs au Mali

La Guinée Bissau, la Sierra Léone et la Gambie, (Figures 13, 14, 15) quoiqu'ayant des densités de feux moindres comparées aux sous ensembles cités plus haut, ont la particularité d'avoir leur maximum de détection de feux actifs un peu plus tard, notamment en février et mars. On note aussi une recrudescence des feux actifs par rapport à la moyenne en Sierra Léone.

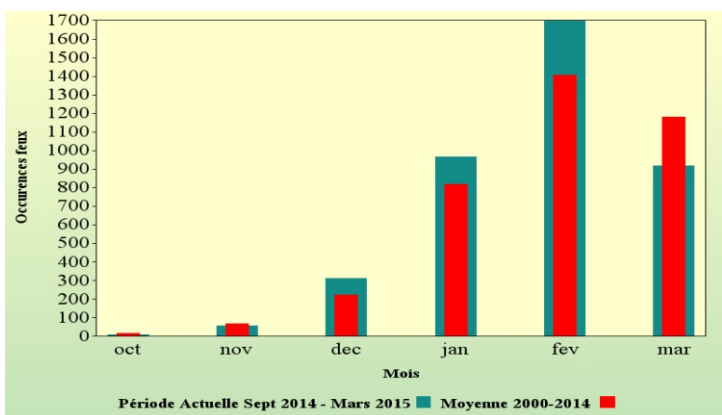


Figure13:Variation mensuelle des détections de feux actifs en Guinée Bissau

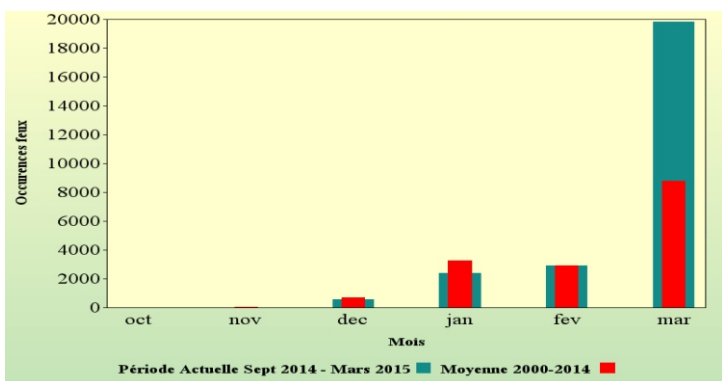


Figure14:Variation mensuelle des détections de feux actifs en Sierra Léone

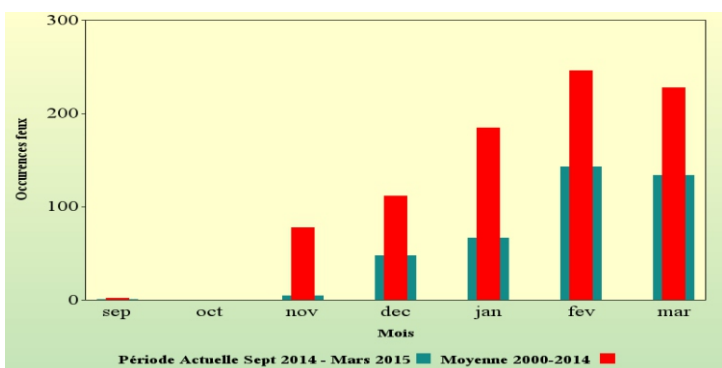


Figure15:Variation mensuelle des détections de feux actifs en Gambie

Au Niger, en Mauritanie et au Liberia (Figures 16,17, 18), le nombre de détections des feux actifs est beaucoup plus faible, du fait probablement de la faiblesse de la biomasse disponible comparée aux autres pays et à une sensibilisation des populations par rapport aux effets néfastes des feux. néanmoins, on constate une recrudescence du phénomène cette saison par rapport à la moyenne au Libéria.

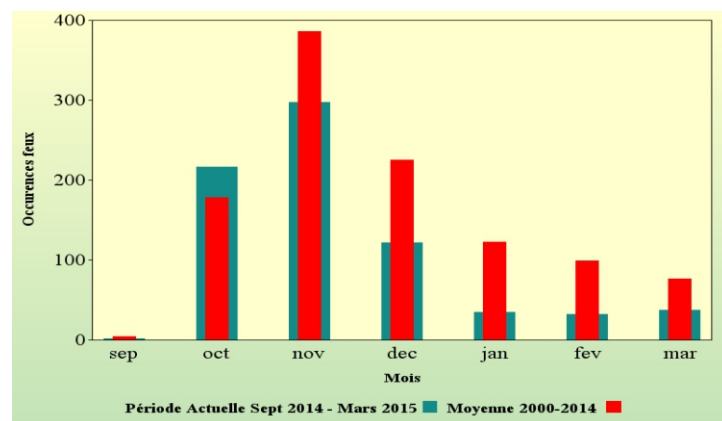


Figure16: Variation mensuelle des détections de feux actifs au Niger

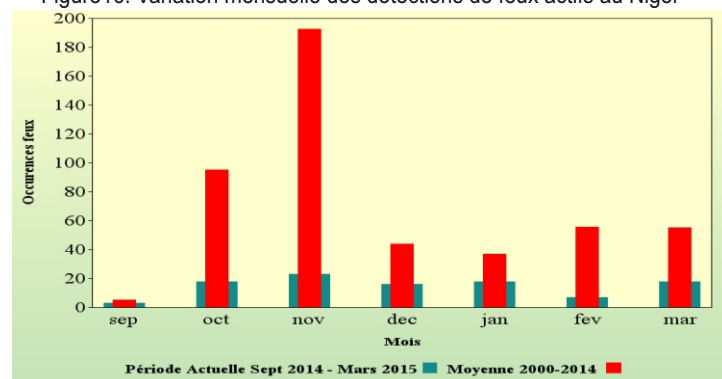


Figure17:Variation mensuelle des détections de feux actifs en Mauritanie

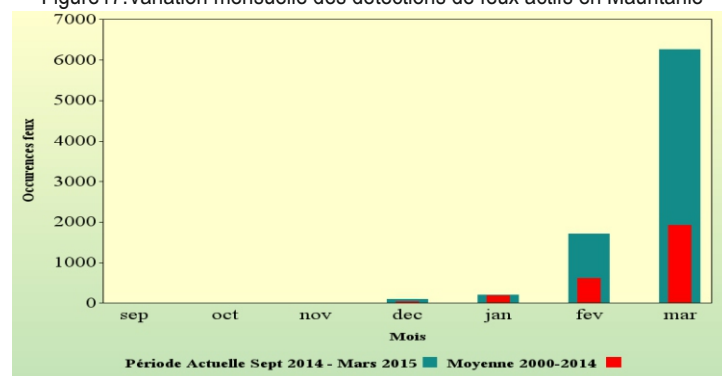


Figure18:Variation mensuelle des détections de feux actifs au Libéria

Projet MESA

La THEMA Terrestre CEDEAO vise à améliorer les capacités du CRA et des autres structures nationales de la région de la CEDEAO plus Mauritanie et Tchad impliquées dans la gestion de l'environnement et de la sécurité alimentaire, à mieux utiliser les données d'observation de la terre pour une meilleure maîtrise de l'eau et une gestion plus efficace de l'agriculture et de l'élevage. L'impact et les bénéfices du Programme MESA sont destinés à continuer bien au-delà de la fin de la THEMA Terrestre CEDEAO. Par conséquent, il est prioritaire de soutenir, renforcer et développer les institutions nationales (les ministères), régionales telles que le Centre Régional AGRHYMET (CRA) pour améliorer la surveillance de l'environnement et la prise de décisions sur le long terme. Les actions clés seront :

- Renforcer le CRA et son personnel pour assurer la mise en œuvre du programme MESA / CEDEAO en Afrique de l'Ouest et lui donner les capacités autonomes et durables d'utiliser les Observations de la Terre pour améliorer la prise de décisions en matière d'environnement et de sécurité alimentaire, ainsi que les collaborations avec la CEDEAO et les décideurs nationaux ;
- Renforcer les capacités des pays pour une appropriation à l'élaboration des produits et services pour le suivi de l'environnement et de la sécurité alimentaire à travers la production de bulletins de veille environnementale;

Trois services seront développés et opérationnalisés dans la sous-région :

- Le Service Cultures assurera le suivi de l'état des cultures (avance ou retard des conditions d'installation, état de satisfaction des besoins en eau) et fournira des perspectives de rendement en vue de l'alerte précoce pour la sécurité alimentaire ;
- Le service Pastoralisme assurera le suivi de l'état des pâturages (front d'avancée de la végétation, avance ou retard par rapport à la moyenne, production potentielle de la biomasse fourragère), des points d'eau de surface (démarrage et assèchement) en vue d'aider à la prise de décision ;,
- Le Service Feux de brousse fournira des indications sur les risques de feux (zones à risque de feu avant le feu), la surveillance des feux actifs et les évaluations des zones brûlées pour une meilleure décision dans le domaine de la gestion de l'environnement.

Avec ces services, le RIC couvre les sujets d'actualité de l'Afrique de l'Ouest, qui sont l'agriculture, le pastoralisme et les feux de brousse.

La majeure partie du budget (50%) est prévue pour les activités relatives au renforcement des cadres politiques, au renforcement des capacités des groupes cibles (les points focaux nationaux) et à l'amélioration d'accès aux données d'observation de la terre.

Le plan de mise en œuvre est articulé autour de 5 résultats :

- RA-1) WP1: Amélioration de l'accès aux données d'OT ;
- RA-2) WP2: Opérationnalisation des services d'information ;
- RA-3) WP3: Fertilisation mutuelle et continentalisation ;
- RA-4) WP4: Renforcement des cadres de politique ;
- RA-5) WP5: Renforcement des capacités ;
- WP6 : Gestion du projet.

L'ensemble du plan de travail élaboré est décrit dans le «Plan de mise en œuvre ». Ceci inclut une description détaillée des différents Workpackage et les sous Workpackage, les tâches, les dates de début et de fin des activités, les associés responsables des activités, les produits livrables, etc



Centre Régional AGRHYMET

BP 11011 - Niamey - Niger

Téléphone : +227 20315316 / 20315436

Télécopie : +227 20315435

G.issa@agrhytmet.ne

bakary.djaby@hd-mesa.org

Sur le Web : www.agrhytmet.ne