



## Journée de Dialogue Politique sur les produits MESA terrestre CEDEAO

Lomé, Togo le 7 juillet 2017

L'ouverture officielle de cette rencontre a eu lieu le vendredi 07 juillet 2017 et a été présidée par M. Alabi Lawali, SP CONACILSS représentant du Ministre de l'Agriculture, de l'élevage et de l'hydraulique en présence du Dr Djimé Adoum, Secrétaire Exécutif du CILSS, du Dr Johnson Boanuh, représentant de la CEDEAO, de M. Samba Ly Souleymane, Administrateur Intérimaire du Centre Régional AGRHYMET et du Dr Djagni Kokou, représentant du Directeur Général de l'ITRA.

Environ quarante décideurs composés de Directeurs Généraux, de Responsables d'institutions de Recherche, de Chefs de Services Centraux de l'Agriculture, de l'Élevage, de l'Environnement, etc..., des pays de l'Afrique de l'Ouest, ont participé à la journée de dialogue politique.

L'objectif principal de cette journée est de présenter aux décideurs, et les points focaux thématiques nationaux les données et produits d'observation de la terre rendus disponibles sur les stations MESA et d'obtenir leur feedback en vue d'améliorer les produits et outils mis à leur disposition.



Présidium de la cérémonie, de droite à gauche : Dr Djagni, Dr Djimé, M. Alabi, M. Johnson et M. Ly





...il y a eu trois allocutions à la cérémonie d'ouverture



Un extrait du discours de Dr Djagni Kokou « ...cette rencontre vient donc à point nommé pour nous aider à gérer plus judicieusement nos environnements à partir d'une meilleure utilisation des nouveaux matériels fournis dans les pays pour renforcer nos stations en matière de réception des données satellitaires... »



Un extrait du discours du Dr Johnson « ...i would like to thank our development partners, especially the European Union, for the dedicated support through the PUMA-AMESD-MESA chain of infrastructure and capacity building initiatives to access Earth observation data and information to support policy decisions in the ECOWAS Member states. »

Un extrait du discours du Dr Djimé « ...je vous exhorte donc à suivre avec attention ces présentations afin de pouvoir en tirer les informations et enseignements utiles qui en découlent. Ceci vous permettra, j'en suis persuadé, de faire un meilleur usage des investissements faits par le projet MESA dans vos pays respectifs, et permettre ainsi une meilleure prise de décisions dans vos secteurs d'activités respectifs pour le bien-être de nos populations... »



Un extrait du discours d'ouverture de M. Alabi « ...dans l'espoir que la présentation des résultats issus de l'atelier de formation des points focaux suscitera beaucoup d'intérêt des décideurs au cours de cette journée et que des discussions aboutiront à des décisions adaptées, je déclare ouverte la Journée de Dialogue Politique sur les produits et services MESA TERRESTRE »



... aperçu général sur le projet MESA et la THEMA terrestre CEDEAO par Dr Issa Garba



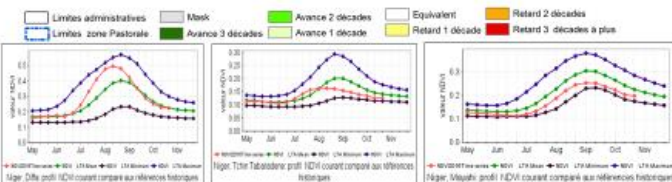
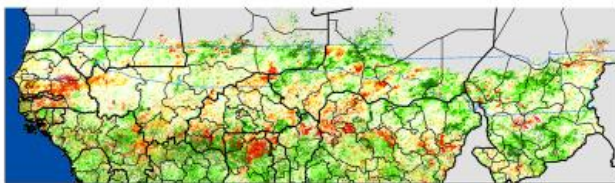
**Deuxième journée régionale de dialogue politique du projet MESA THEMA Terrestre CEDEAO (07 juillet 2017, Lomé, TOGO)**

Dr. Issa GARBA  
Coordonnateur MESA



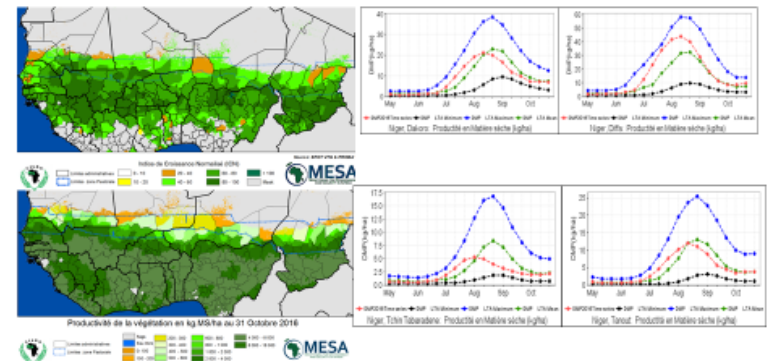
**2.2 Service culture**

- le suivi de l'état des cultures
- Prédiction de rendement des cultures



**2.3. Service Pastoralisme**

- le suivi de l'état des pâturages et des points d'eau de surface
- Prédiction de la biomasse fourragère



**Service feux de brousse**

- la surveillance des feux actifs;
- évaluations des surfaces brûlées;
- Zones à risque de feux.

- Bulletin sur les feux
- Carte des feux
- Poster
- Analyse d'impact
- Formation





# Journée de Dialogue Politique sur les produits MESA terrestre CEDEAO

Lomé, Togo le 7 juillet 2017

...présentation des bulletin nationaux par pays

Bénin : par M. Pascal



**SUIVI DE LA CAMPAGNE AGROPASTORALE ET DES FEUX DE VÉGÉTATION AU BENIN : SITUATION FIN JUIN 2017**

Avec l'avènement de MESA, des possibilités sont données aux pays d'exploiter les données d'observation de la terre pour la surveillance de l'environnement et l'amélioration de la sécurité alimentaire.

Au nombre des progrès on peut citer : l'amélioration de l'accès aux données, avec l'installation des stations de réception satellitaire, le renforcement du niveau technique des cadres nationaux.

Cet appui a permis l'élaboration du présent bulletin qui renseigne sur l'évolution de la campagne agropastorale 2017 et la situation des feux de brousse de la dernière saison.

Côte d'Ivoire : par M. Kouamé

**BULLETIN DE SUIVI ENVIRONNEMENTAL COTE D'IVOIRE**  
Janvier - Juin 2017  
N° 1 - Juillet 2017

**Synthèse**  
La saison des pluies au cours du premier semestre 2017 a été mitigée. Elle a connu une installation tardive mais progressive. Elle a évolué d'une situation défavorable à plus ou moins favorable. Spécifiquement, dans la région des Savanes au Nord, elle a été en deçà de la normale tandis que dans la partie Nord-Est elle a été peu favorable à favorable. Dans la partie sud, elle est plus ou moins bonne. La situation dans la partie Nord n'est pas favorable à la mise place des cultures au contraire de la partie Sud. (Cf figure 1).

**SOMMAIRE**  
I. Situation de précipitations  
II. Situation des cultures  
III. Impacts possibles  
IV. Recommandations

Le déroulement de la saison s'est amélioré par la suite au cours du second semestre 2017. Ce qui pourrait garantir la production des cultures maraichères et donc la production des cultures vivrières de manière générale. En outre, les cultures devront tout de même bénéficier de mesures particulières. Des mesures de protection des sols en début de campagne cotonnière pourraient s'avérer nécessaires.



Burkina Faso : par M. Dabré

**BULLETIN MONITORING ENVIRONNEMENTAL ET AGROPASTORAL BURKINA FASO**

**Sommaire:**

- Présentation du BF
- Situation de la pluviométrie
- Situation de la végétation
- Situation de la campagne agropastorale
- Situation des feux
- Conclusion et recommandations

Directeur de rédaction  
Norbert SIDIBE

Comité de rédaction  
OUEDRAGO Soumaila MEEVCC/PP/CNDG  
BAMBARA Tonibonina GHISSAH DGEAP/IRAH  
DABRE Mero DGECS/MAAH



Ghana : par Mr Okiné



**NIGERIA MESA LAND THEMA BULLETIN**  
Vol. 1  
May 2017 Edition

**Content**

- Overview of Rainfall and Vegetation in Nigeria
- Rainfall and vegetation pattern in Yobe State
- Rainfall and vegetation pattern in Akwa Ibom States
- Monitoring Pastoral activities in Nigeria

**Highlights**

- Implications of rainfall anomalies experienced in May 2017
- Ranking rainfall pattern from 2010 to 2016 in Yobe State
- Ranking rainfall pattern from 2010 to 2016 in Akwa Ibom State

Guinée Bissau : par Mr Gomes



**BULLETIN INFORMATIF DE SUivi DE LA CAMPAGNE AGRICOLE – 2015 (CULTURES) GUINEE-BISSAU**

**Sommaire**

1. Synthèse
2. Situation des Cultures
3. Commentaires
4. Recommandations aux décideurs

**1. SYNTHÈSE**

La campagne agricole 2015 pourra être menacé à cause des fortes pluies enregistrées au mois d'Aout qui ont provoqué des inondations dans les régions de **Bafatá, Biombo et Gabú.**

Mauritanie : par Bâ Diallo Diarra

**Bulletin agropastoral Campagne 2016**

**Situation pluviométrique 2016**

Fig 1: juil Fig 2: Aout Fig 3: sept

Fig 4: Anomalies Ev dec 2016/ moy L

- Démarrage tardif de la saison hivernale
- Enregistrement de déficits pluviométriques dans certaines stations et postes pluviométriques du pays Fig 4.
- Situation pastorale déficitaire

**Sommaire:**

- Situation des cultures
- Situation pastorale
- Situation des feux
- Recommandations
- Informations générales sur MESA



Mali : par Mme BA

**SITUATION DE LA CAMPAGNE AGRICOLE AU MALI 2017**

**Synthèse**

- Les conditions d'installation des pluies ont été globalement assez bonnes dans la majeure partie des zones agricoles.
- Un déroulement satisfaisant de la première phase de la campagne agropastorale a été observé.
- Des conditions favorables pour une bonne production de la biomasse sont attendues.
- Toutefois, l'importance des occurrences de feux dans certaines zones pourrait réduire les disponibilités fourragères en saison sèche.

Fig 1: Pluviométrie 3<sup>ème</sup> décade de Juin 2017

Suivi de l'état des cultures ..... Page 2  
Etat des pâturages ..... Page 3  
Situation des Feux ..... Page 4



Libéria : par MR Garmongou

**The Effect of Rainfall and vegetation in relation to Crop and Animal production October 21, 2015 – June 21, 2017**

Distribution of the rainfall in relation to vegetation

Cropping activities in Liberia relative to animal production

Bush fire occurrence across Liberia

**CONTENT**

- Crop profile
- Rangeland profile
- Bush fire profile
- Recommendations







# Journée de Dialogue Politique sur les produits MESA terrestre CEDEAO

Lomé, Togo le 7 juillet 2017

Niger : par M. Yahaya



**BULLETIN NATIONAL DE SUIVI ENVIRONNEMENTAL**  
Utilisation des produits MESA pour le suivi de la campagne agropastorale et des feux de brousse au Niger



- ☐ Démarrage précoce de la saison des pluies en zone agricole et pastorale en 2017
- ☐ Faible production des herbacées au niveau des zones pastorales potentielles en 2016
- ☐ Plusieurs foyers de feu ont été enregistrés en octobre 2015 au Parc W, au Lac Tchad et dans la zone pastorale.

**SOMMAIRE**  
I. Situation pluviométrique et démarrage des opérations de semis en 2017  
II. Situation des cultures et des pâturages en 2016  
III. Situation des feux en 2015



Sierra Leone : par Mr James



**BULLETIN OF SIERRA LEONE ON CROPS, PASTORALISM AND BUSHFIRE, 07/07/2017**



Nigéria : par Mr Erin

**NIGERIA MESA LAND THEMATA BULLETIN**  
Vol. 1  
May 2017 Edition



**Content**

1. Overview of Rainfall and Vegetation in Nigeria
2. Rainfall and vegetation pattern in Yobe State
3. Rainfall and vegetation pattern in Akwa Ibom States
4. Monitoring Pastoral activities in Nigeria

**Highlights**

- Implications of rainfall anomalies experienced in May 2017
- Ranking rainfall pattern from 2010 to 2016 in Yobe State
- Ranking rainfall pattern from 2010 to 2016 in Akwa Ibom State




Tchad : par M. Dilla

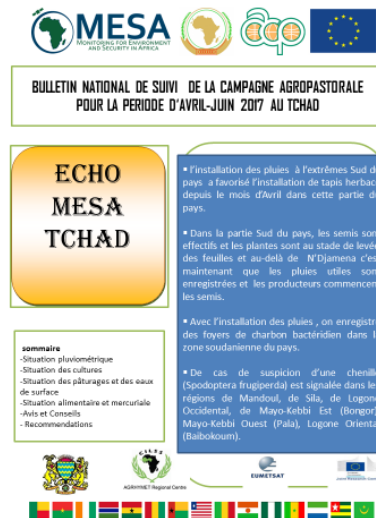
**BULLETIN NATIONAL DE SUIVI DE LA CAMPAGNE AGROPASTORALE POUR LA PERIODE D'AVRIL-JUIN 2017 AU TCHAD**

**ECHO MESA TCHAD**

- L'installation des pluies à l'extrême Sud du pays a favorisé l'installation de tapis herbacés depuis le mois d'avril dans cette partie du pays.
- Dans la partie Sud du pays, les semis sont effectués et les plantes sont au stade de levée des feuilles et au-delà de Ndjamena c'est maintenant que les pluies utiles sont enregistrées et les producteurs commencent les semis.
- Avec l'installation des pluies, on enregistre des foyers de charbon bactérien dans la zone soudanaise du pays.
- De cas de suspicion d'une chenille (*Spodoptera frugiperda*) est signalée dans les régions de Mandoul, de Sila, de Logone Occidentale, de Mayo-Kebbi Est (Bongori), Mayo-Kebbi Ouest (Pala), Logone Oriental (Baibokoum).

**sommaire**

- Situation pluviométrique
- Situation des cultures
- Situation des pâturages et des eaux de surface
- Situation alimentaire et marcuriale
- Avis et Conseils
- Recommandations






Togo : par M. Lamboni

Le présent bulletin a pour but de fournir l'information en vue d'une meilleure prise de décision pour la gestion et le suivi de la campagne agropastorale et des feux de végétation.

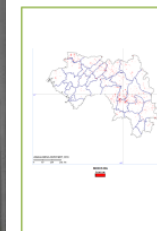
L'analyse de la situation en juin 2017 indique les caractéristiques suivantes :

- sur toute l'étendue du territoire national, la pluviométrie enregistrée depuis l'installation de la campagne agropastorale jusqu'au mois de juin 2017 est assez bonne par rapport à celle enregistrée sur la même période en 2016 ;
- les végétations présentent un état de croissance bonne voire excellente dans les cinq régions. On observe une situation de déficit dans le nord du pays notamment dans les régions des Savanes ;
- la productivité fourragère est plus satisfaisante dans les régions Maritime, des Plateaux et Centrale tandis que la région de la Kara et celle des Savanes présentent une situation défavorable par rapport aux autres régions ;
- la situation des feux de végétation sur la période de 2003 à 2016 montre qu'en moyenne 13,6% de la superficie nationale (environ 9 000 km<sup>2</sup>), est touchée chaque année. Les régions des Savanes et de la Kara sont les plus affectées. On remarque une tendance à la hausse dans les régions des Savanes et de la Kara mais à l'inverse la tendance est à la baisse dans les autres régions.



Guinée : par M. Condé

Bulletin de suivi de la Campagne agropastorale 2015 en GUINÉE



\*On note la présence du feu partout dans les 4 Régions naturelles de la Guinée ;

\* Pour l'année 2015, la Région de Kankan est celle qui a eu le plus grand nombre d'occurrences.



Sénégal : par Mme Khady



**BULLETIN N°1**

**SITUATION GLOBALE**

- Important déficit pluviométrique dans une grande partie des zones agricoles du Sénégal pendant le mois de juillet et le début du mois d'août.
- Les agriculteurs du centre et de l'ouest du pays n'ont pas pu procéder aux semis dans les meilleures conditions.
- Retard du début de croissance de la végétation de plus de trois décades dans les zones agricoles et agropastorales.
- La Casamance et le Sénégal oriental ont connu un début normal de la saison, néanmoins ponctué par des pauses pluviométriques qui ont retardé la croissance de la végétation.
- Conditions anormales de semis dans les zones agricoles du Sénégal, causées par d'importantes baisses pluviométriques pendant les décades de juillet et août.
- Cette situation, globalement défavorable, a été à l'origine une baisse importante des rendements des cultures et de la production herbacée des pâturages pour l'alimentation animale.



Interview accordée au Secrétaire Exécutif du CILSS par la presse





Photo de famille: Journée de Dialogue Politique