

Comité permanent Inter-Etats de Lutte contre la Sécheresse dans la Sahel



Bénin Burkina Faso Cap Vert Côte d'Ivoire Gambie Guinée Guinée Bissau Mali Mauritanie Niger Sénégal Tchad Togo



CENTRE REGIONAL AGRHYMET

(Pour une promotion volontariste des ressources humaines)

ETUDIER AU CENTRE REGIONAL AGRHYMET: GUIDE DE L'ETUDIANT



SOMMAIRE

1 **Le Centre Régional Agrhymet (CRA): Présentation Générale**

2 **Les formations au Centre Régional Agrhymet**

- Les formations diplômantes
- Les formations continues
- L'admission, l'inscription et la scolarité
- Les équipements obligatoires
- L'organisation des études
- Les principaux débouchés
- Le corps professoral

3 **Les voyages**

4 **La Vie de l'Etudiant au Centre Régional AGRHYMET**

- Le Campus
- La restauration
- L'assurance médicale et les soins médicaux
- La bibliothèque
- La connexion à l'INTERNET
- Les activités culturelles et sportives

5 **Le coût des formations et les sources potentielles de bourses**

- Le coût de la formation au Centre Régional Agrhymet
- Les Bourses d'études au Centre Régional Agrhymet
- Les Sources potentielles
- Les conditions d'attribution
- Les procédures et le calendrier
- Les candidatures féminines

6 **Divers**

- Relations avec d'autres institutions
- Informations sur la ville de Niamey
- Visa d'entrée et vaccinations
- Accueil et installation
- Adresse des CONACILSS dans les Etats membres
- Liste des partenaires techniques dans les pays
- Liste d'organismes octroyant des bourses d'études

>>> LE CENTRE REGIONAL AGRHYMET: PRESENTATION GENERALE

Un Centre à vocation régionale

Créé en décembre 1974, le Centre Régional AGRHYMET (CRA) est une institution spécialisée du Comité Permanent Inter-Etats de Lutte contre la Sécheresse dans le Sahel (CILSS). Il regroupe actuellement 13 états membres : Bénin, Burkina Faso, Cap Vert, Côte d'Ivoire, Gambie, Guinée, Guinée-Bissau, Mali, Mauritanie, Niger, Sénégal, Tchad et Togo. Le CRA est ainsi un centre à vocation régionale, doté d'un statut international et d'une autonomie financière. Son siège est basé à Niamey au Niger.

Une mission à la mesure des ambitions sahéliennes

La convention révisée du CILSS définit le Centre Régional AGRHYMET comme un 'outil à vocation régionale, spécialisé dans les sciences et techniques applicables aux secteurs de développement agricole, d'aménagement de l'espace rural et de gestion des ressources naturelles, chargé de promouvoir l'information et la formation dans le domaine de l'agro-écologie'. Le Centre Régional AGRHYMET a donc pour mission de promouvoir l'information et la formation dans le domaine de l'agro-écologie afin de contribuer à la recherche de la sécurité alimentaire et à l'augmentation de la production agricole dans les pays membres du CILSS. En substance, le CRA vise à améliorer la gestion des ressources naturelles des régions sahéliennes.

Une structure opérationnelle en adéquation avec la mission du CRA

Pour accomplir la mission ci-dessus citée, les activités opérationnelles du Centre Régional AGRHYMET ont été regroupées au sein de trois Départements placés sous la Coordination d'une Direction Générale :

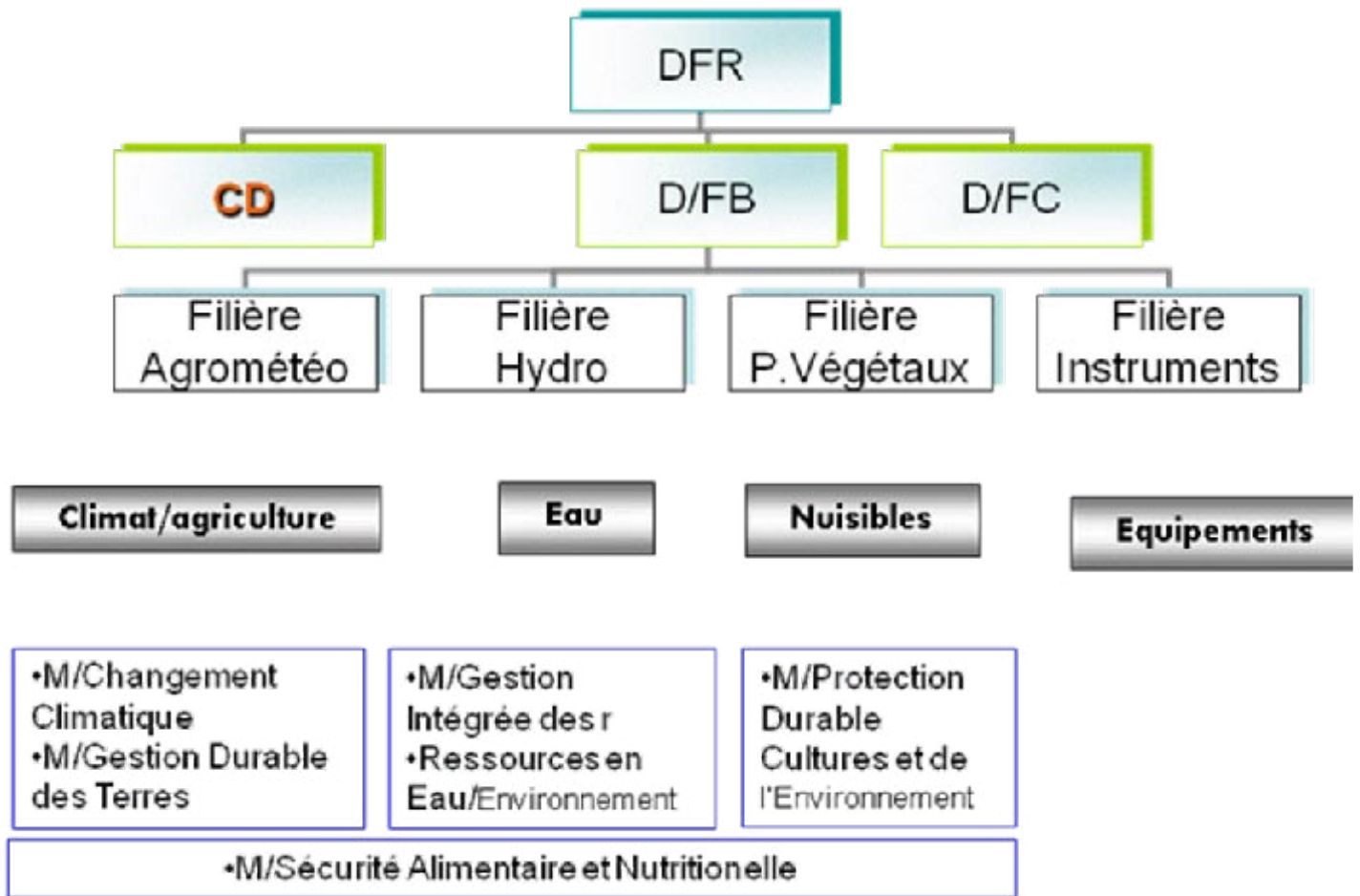
- Le Département Formation et Recherche (**DFR**) chargé de la formation des cadres dans les domaines du changement climatique, de la sécurité alimentaire, la gestion des ressources naturelles et la Maitrise de l'Eau ;
- Le Département Information et Recherche (**DIR**) chargé de la production d'informations utiles à la prise de décisions en matière de sécurité alimentaire et la mise en place et l'exploitation des bases de données dans les domaines de la sécurité alimentaire et la gestion des ressources naturelles ;
- Le Département Appui Technique (**DAT**) chargé d'appuyer et d'assister les autres entités du Centre Régional AGRHYMET (CRA) dans le domaine de l'informatique, le développement de méthodes, les applications, les bases de données, la maintenance informatique et des infrastructures, la gestion du réseau, les télécommunications et la valorisation du domaine.

Ces départements sont appuyés par quatre unités transversales : Unité de Coordination Scientifique (**UCS**), Unité de Suivi Evaluation (**USE**), Unité de Communication Information et Documentation (**UCID**), Unité Gestion des Ressources Humaines (**UGRH**) et l'Unité Administration, Finances et Comptabilité (**UAFC**).

Organisation du Département Formation et Recherche

Sous la supervision du Directeur Général du CRA, le Département Formation et Recherche est coordonnée par un Responsable, assisté de deux Chefs de Division (Formations de Base et Formations Continues) et de quatre Chefs de Filière (Voir organigramme du DFR).

Organigramme du DFR



Pourquoi étudier au CRA ?

Depuis sa création, le Centre Régional AGRHYMET a élaboré des programmes de formation répondant aux attentes des services techniques des pays membres qu'il a pour mission de renforcer, mais aussi d'autres pays de l'espace sahélo soudanien, et au delà. Ces programmes ont été réadaptés au fil du temps pour répondre aux réalités du terrain. Réunir des programmes de formation si variés dans les domaines de la sécurité alimentaire, de la gestion des ressources naturelles et de la Maîtrise de l'eau est une des caractéristiques marquantes du CRA qui lui confère un avantage comparatif par rapport à d'autres institutions de formation professionnelle. Les diplômés du CRA sont employés dans tous les secteurs du développement rural où leurs performances sont fortement appréciées par leurs employeurs, confirmant ainsi la qualité des formations reçues et leur adéquation aux tâches exécutées sur le terrain.

>>> LES FORMATIONS AU CENTRE REGIONAL AGRHYMET

Un Centre d'excellence à la disposition du Sahel et de l'Afrique

Depuis 1975, le Centre Régional AGRHYMET s'est affirmé comme un centre d'excellence de formation dans les domaines suivants : (changement climatique, météorologie, sciences de l'eau, agriculture, protection des végétaux, Maintenance des instruments Agro-hydrométéorologiques etc.)

Le CRA jouit d'une grande reconnaissance au sein de la communauté internationale. La majorité des diplômes qu'il délivre sont reconnus par le CAMES. Par ailleurs, le CRA est reconnu par le CAMES dont il est membre, comme Centre d'Enseignement Supérieur. A ce titre, les formateurs du centre s'inscrivent sur les différentes Listes d'Aptitudes du CAMES. Le CRA est également reconnu par l'Organisation Météorologique Mondiale (OMM) comme Centre Régional de Formation en Météorologie, par l'Agence Universitaire de la Francophonie, le SIFEE et par l'académie CISCO pour les réseaux informatique. Le CRA vient d'être récemment reconnu comme Centre d'Excellence par l'UEMOA dans le cadre de son Programme d'Appui et de développement des Centres d'Excellence Régionaux (PACER).

Pour assurer une formation à la mesure des attentes, le Centre Régional AGRHYMET est doté de salles de cours et de laboratoires équipés d'appareils et d'instruments orientés agrohydro-météorologiques modernes (ordinateurs, instruments de mesures, supports pédagogiques, etc.).



Déjà, plus de 1100 diplômés sahéliens ou ressortissants d'autres régions d'Afrique ont été formés par le Centre Régional AGRHYMET à travers les formations diplômantes, et plus d'un millier ont bénéficié des formations continues (séminaires, recyclages, ateliers). Des stagiaires venant des universités et des grandes écoles africaines et européennes sont également encadrés au CRA pour des travaux de recherche en mémoires ou thèses.

Les filières de formation et les diplômes préparés

Le Centre Régional AGRHYMET assure des formations de niveau Technicien Supérieur et Ingénieur dans les quatre (4) filières de formation suivantes : Agrométéorologie, Protection des cultures, Hydrologie et Instruments et microinformatique .

Un cycle de mastère professionnel existe également dans les cinq domaines suivants : Gestion Intégrée des Ressources en Eau et Environnement, Changement Climatique et Développement Durable, Gestion Durable des Terres, Sécurité Alimentaire et Nutritionnelle.

Les niveaux d'entrée pour les différents cycles sont les suivants :

- Bac C, D, E ou diplôme équivalent pour le cycle de Technicien Supérieur (TS);
- DUES, DUEG, DUT, BTS ou équivalent pour le cycle d'Ingénieur ;
- Maîtrise, Ingéniorat ou équivalent pour le cycle de Mastère

La durée de la formation est de deux (2) ans pour les TS, trois (3) ans pour les Ingénieurs et un an pour les mastères.

Les diplômes délivrés par le centre sont :

- Le Diplôme de Technicien Supérieur, qui est équivalent au DUT pour le cycle TS;
- Le Diplôme d'Ingénieur qui est équivalent au diplôme d'Ingénieur de Conception pour le cycle Ingénieur ;
- Le Diplôme de mastère professionnel.



Les formation continues

Le CRA organise divers types de formations continues (ou formations de courte durée) : ateliers, séminaires, recyclage, formations-action, stages de fin de cycle ou de perfectionnement, etc. Ces formations sont organisées dans tous les domaines d'intervention du CRA. Ces formations continues permettent, entre autres, de mettre à jour des connaissances des agents formés dans les différents domaines de compétence du CILSS en général et du Centre Régional AGRHYMET en particulier, et d'offrir à divers acteurs du développement dans la sous-région (Services techniques des Etats, projets et institutions de développement, ONG, secteur privé), des connaissances adaptées aux besoins des populations du Sahel et au-delà.

Amission, Inscription et Scolarité

Les conditions d'admission

Formation longue durée : formation de base

Peuvent être admis au Centre Régional AGRHYMET dans la limite des capacités d'accueil, les candidats ressortissants d'un des pays membres du CILSS ou de tout autre pays Africain et remplissant les conditions d'admission suivantes :

Cycles Mastères	Conditions d'admission
Changement climatique et Développement Durable Gestion Durable des Terres	- Titulaire d'une maîtrise, d'ingénieur ou d'un diplôme équivalent dans les domaines du développement rural, de l'agriculture, de l'agrométéorologie, de l'environnement, des eaux et forêts, de la géographie, etc.
Sécurité Alimentaire et Nutritionnelle	- Titulaire d'une maîtrise, d'ingénieur ou d'un diplôme équivalent dans les domaines de l'agronomie, de l'économie, des sciences de la nutrition, etc.
Protection Durable des Cultures et de l'Environnement	- Titulaire d'une maîtrise, d'ingénieur ou d'un diplôme équivalent dans les domaines de la protection des végétaux, de l'agriculture, de l'environnement, etc.
Gestion Intégrée des Ressources en Eau / Environnement	- Titulaire d'une maîtrise, d'ingénieur ou d'un diplôme équivalent dans les domaines de l'hydrologie, de la Géologie, de l'agronomie, de l'environnement, etc..
Cycles d'Ingénieurs	Conditions d'admission
Agrométéorologie	- Titulaire d'un DUES ou DEUG en Sciences (Mathématiques, Physique, Chimie, Biologie) ou d'un diplôme équivalent
Hydrologie	- Titulaire d'un DUES ou DEUG en Sciences (Mathématiques, Physique, Chimie, Biologie)
Protection des végétaux	- Titulaire d'un DUES ou DEUG en Sciences (Mathématiques, Physique, Chimie, Biologie) ou d'un diplôme équivalent
Maintenance des instruments	- Titulaire d'un DUES ou DEUG en Sciences (Mathématiques, Physique, Chimie), DUT ou BTS en Génie (électrique, informatique, mécanique, civile) ou d'un diplôme équivalent
Cycles Techniciens Supérieurs	Conditions d'admission
Agrométéorologie, Hydrologie, Protection des végétaux, Maintenance des instruments	- Titulaire d'un Baccalauréat C, D, E, S, ou équivalent

L'inscription est obligatoire, annuelle et personnelle. Elle confère à l'inscrit(e) la qualité d'étudiant au Centre Régional Agrhymet. Les candidats, remplissant les conditions d'admission ci-dessus énumérées, désireux de s'inscrire aux différents cycles de formation au CRA doivent obligatoirement remplir la fiche de candidature à la formation choisie à laquelle ils annexeront les pièces et documents nécessaires ci-après :

- Un extrait d'acte de naissance ;
- Des photocopies conformes des diplômes ou de l'attestation des références professionnelles;
- des photocopies conformes des relevés de notes
- Un certificat de nationalité;
- Un extrait de casier judiciaire datant de moins de 3 mois;
- Un certificat médical datant de moins de 3 mois;
- Un curriculum vitæ détaillé et deux photographies d'identité récentes.

La fiche de candidature devra être signée et cachetée par le supérieur hiérarchique pour les candidats professionnels.

La fiche de candidature peut être téléchargée sur le site du Centre Régional AGRHYMET : www.agrhymet.ne

Attention aux dates limites de clôture des inscriptions : Les dossiers de candidature doivent impérativement parvenir au Centre Régional AGRHYMET avant la date limite indiquée sur l'annonce de l'appel à candidature.

Les candidats retenus pour une formation au Centre Régional ARGHYMET doivent se munir des originaux de leurs diplômes.

L'organisation des études

L'enseignement est organisé sous forme de cours magistraux, de travaux pratiques en laboratoire et sur le terrain, complétés par des travaux en groupes, des projets, des visites, des exposés, des conférences, des travaux personnels, des stages pratiques, des travaux de mémoire de fin d'études et de tout autre moyen pédagogique approprié. Un voyage d'étude est organisé au moins une fois durant la formation si les moyens financiers le permettent.

Le travail des étudiants est évalué selon les cycles de formation par des notes de contrôles continus, des stages, des exposés, des projets et des mémoires de fin d'études. Pour passer à une classe supérieure dans un cycle ou pour obtenir un diplôme en fin de cycle, l'étudiant doit avoir une moyenne générale d'au moins 12/20. L'évaluation périodique des résultats scolaires au cours ou à la fin d'une formation, est assurée par un conseil pédagogique qui regroupe le Responsable du PMF et les formateurs de la filière concernée.

Le degrés de professionnalisation des formations

L'organisation des programmes de formation du CRA et les équipements didactiques permettent de mettre en œuvre cette politique de formation de diplômés directement opérationnels. Ainsi, toutes les filières de formation disposent de laboratoires spécialisés pour les travaux pratiques. Un domaine de 2 hectares sous irrigation sert de cadre d'expérimentation en toute saison, et une soixantaine d'hectares de terrain sont disponibles pour les expérimentations en système pluvial. L'orientation professionnelle de la formation justifie l'accent que le CRA met sur les aspects pratiques suivants de la formation:

- **les sorties de terrain** : les sorties pédagogiques permettent de mettre les étudiants en conditions réelles de travail en milieu rural, afin de collecter des informations pour mieux approcher un problème ;
- **les voyages d'études** : pour permettre aux étudiants de discuter des actions entreprises par les différents services et projets de développement pour l'amélioration des conditions de vie des populations notamment rurales, etc.
- **les stages pratiques** : un stage pratique de 9 semaines intitulé « connaissance du milieu » intervient en fin de 1ère année et un 2ème stage de 11 semaines en fin de 2ème année d'ingénieur pour permettre à l'étudiant de se préparer au mémoire de fin d'études. Les rapports de stage de 1ère et 2ème année (ingénieur) sont soutenus au début de l'année académique suivante.
- **les mémoires de fin d'études** : Les mémoires de fin d'études des TS durent 11 semaines et se déroulent au CRA sur un thème défini en relation avec les programmes de recherche. Le travail de mémoire de fin d'études des Ingénieurs et des Mastères se déroule normalement dans le pays d'origine de l'étudiant et porte, de préférence, sur un sujet de développement correspondant aux priorités nationales du pays d'origine de l'étudiant. Il dure 6 mois et donne lieu à une soutenance orale publique devant un jury composé des formateurs du CRA et d'autres enseignants et chercheurs d'institutions partenaires.

Les principaux débouchés

Les cadres formés dans les différentes disciplines offertes par le Centre Régional AGRHYMET bénéficient d'opportunités multiples sur le plan de débouchés professionnels.

Ces Diplômés travaillent principalement dans les :

- Services, Offices, Directions nationales : Météorologie, Agriculture, Ressources en Eau, Hydraulique, Protection des Végétaux, Industries agroalimentaires, Industries manufacturières, Informatique et télécommunication ;
- Institutions de Recherche agricole comme Ingénieurs de recherche, ou Assistant de recherche ;
- Etablissements d'Enseignement : écoles nationales et régionales ;
- Autres institutions : FAO, OMM, Projets, Sociétés développement; ONG, Secteur privé, Sociétés d'informatique et de télécommunication ;

Les champs majeurs d'intervention des diplômés du CRA sont :

- le suivi de la campagne agricole et le conseil agrométéorologiques et phytosanitaires aux producteurs ;
- la maîtrise et gestion des eaux pour l'alimentation (populations et bétail) et la production agricole ;
- la lutte contre les nuisibles des cultures et des récoltes ;
- la gestion des ressources naturelles et le suivi de l'environnement ;
- la maintenance des équipements électroniques et informatiques, notamment les équipements de collecte et de transmission des données ;
- l'adaptation aux changements climatiques.

Suivi de l'insertion des diplômés

Les candidats aux formations du CRA sont à majorité des professionnels des services techniques des pays membres. Ainsi, leur réinsertion dans les services après la formation ne pose pas de difficultés. Pour les candidats non professionnels, l'insertion post formation est facilitée par (i) le parrainage des candidatures et des stages d'immersion par des services techniques des états. Par ailleurs, depuis le démarrage des activités de formation, le CRA, en sa qualité de centre de formation professionnelle, a mis en place et maintenu un dispositif de suivi des diplômés (conduite régulière d'enquêtes auprès des diplômés, des services employeurs et des utilisateurs, l'existence d'un bulletin de liaison avec une page intitulé « coin des anciens », la création des Amicales des Anciens d'Agrhytmet (3A) dans les pays.

Le corps professoral

Nom/Prénom	Diplômés	Spécialités enseignées
Benoît SARR	Docteur en Bioclimatologie	Formateur en Agrométéorologie 23 ans d'expérience dont 13 dans l'enseignement
Sanoussi ATTA	Docteur en Sciences Biologiques DEA en Biologie et Agronomie Ingénieur Agronome	Formateur en Agronomie 26 ans d'expérience dont 26 dans l'enseignement.
Pibgnina BAZIE	Dr Sciences de l'Eau DEA en Science et Technique de l'Eau Maîtrise en Géologie Appliquée	Formateur en Hydraulique, Sciences de la Terre & Hydrogéologie 25 ans d'expérience dont 25 dans l'enseignement
Mme Elise KABA	DESS en informatique,	Formateur en Microinformatique, 23 ans d'expérience dans l'enseignement.
Moussa ADAMOU	Dr en Automatique et Informatique, DEA en Automatique, Maîtrise en Fabrication Électrique, CAET en enseignement Technique.	Formateur en Instruments et électronique, 26 ans d'expérience dans l'enseignement
Mbaye NDIAYE	Dr Production écologique & Conservation des ressources naturelles	Formateur en Phytopathologie (Mycologie et Bactériologie) 24 ans d'expérience e dont 18 dans l'enseignement.
Etienne SARR	Diplôme ORSTOM /Nématologie DEA Sciences Agronomiques,	Formateur en Nématologie / Virologie. 29 ans d'expérience dont 27 dans l'enseignement.

Hassan Bismarck NACRO	Doctorat en Ecologie DESS en Agrosylvopastoralisme Ingénieur du développement rural	Enseignant chercheur en Ecologie/Science du sol 16 ans d'expérience dans l'enseignement
Maguette KAIRE	Doctorat (Maître assistant)	Expert forestier
Mahamadou BELEM	Doctorat	Expert Modélisation
Issaka LONA	Maîtrise en Météorologie	17 années d'expérience dans l'enseignement
Sama GARGARE	Assistant Laboratoire	28 ans d'expérience
Abdourhamane Labarane	Technicien Supérieur en Hydrologie	Assistant –formateur en Hydrologie ; 20 ans d'expérience professionnelle dont 1 dans l'enseignement

L'équipe professorale permanente est constamment appuyée par les autres experts du CRA à travers les interventions dans les enseignements et encadrements des stagiaires. Ainsi, les étudiants sont formés aux nouvelles méthodologies et outils mis au point par l'ensemble des experts des autres programmes du CRA à travers leur intervention dans les enseignements ou dans l'encadrement des travaux de stages ou de mémoires de fin de cycle. Ils peuvent ainsi être en contact avec des équipes de recherche/développement en pointe dans les domaines agrométéorologique, hydrologique, protection des végétaux, informatique, télédétection, système d'information géographique (SIG), etc.

Les experts Secrétariat Exécutif du CILSS basés à Ouagadougou et de l'INSAH de Bamako contribuent également aux formations du CRA. D'autres formateurs venant des institutions de formation, de recherche ou de développement au Niger et d'autres pays africains et européens, interviennent aussi dans les formations du CRA.

Les formateurs sont appuyés dans leurs tâches d'enseignement par des techniciens qualifiés qui les assistent dans la préparation des cours magistraux et l'exécution des travaux pratiques et des travaux dirigés, ainsi que dans l'encadrement des stagiaires

Rayonnement international

Le CRA possède un Conseil Scientifique et Pédagogique (CSP) constitué d'éminentes personnalités scientifiques du Nord et du Sud, qui évalue annuellement les activités de formation et de recherche du CRA.

Dans le cadre des accords de collaboration, de nombreux scientifiques d'Institutions de Formation du Nord et du Sud, notamment l'Université Wageningen des Pays Bas, l'Université de Liège et la Faculté Agronomique de Gembloux en Belgique, etc. interviennent dans les formations organisées par le CRA. Par ailleurs, le centre a une expérience dans la délocalisation et l'ingénierie de formations.

>>> LA VIE DE L'ETUDIANT AU CENTRE REGIONAL AGRHYMET

- **Le campus**

Le CRA dispose d'une cité de 130 chambres individuelles organisées en blocs de 10 chambres, le tout construit en architecture adaptée au climat sahélien. Le campus se trouve sur un domaine de 71 hectares sur la rive droite du Fleuve Niger à Niamey. La cité des étudiants est à 150 mètres seulement des salles de classe, laboratoires et bâtiments administratifs. Les chambres sont meublées avec lit, table et chaise pour études, lavabo, miroir et placard et disposent d'une connexion WIFI. Les cuisines, toilettes et douches sont à usage commun. Les étudiants qui souhaitent venir à Niamey avec leur famille doivent louer des chambres hors du campus. De même, les étudiants externes (ceux bénéficiant des bourses privées) sont libres de choisir entre la cité du CRA et une chambre en ville.

- **La restauration**

Chaque bloc de la cité est muni d'une cuisine équipée d'un réfrigérateur/congélateur. Les étudiants s'organisent par groupes, selon les préférences alimentaires, pour engager une cuisinière pour la préparation des repas.

- **La santé**

Tous les étudiants du CRA, boursiers et privés bénéficient d'une assurance maladie pendant toute la durée de leur cycle de formation. Cette assurance, qui ne couvre pas la famille de l'étudiant, est valable aussi bien au Niger que dans le pays d'origine, lors des séjours pour les stages et les vacances. Au cours de la première semaine de la rentrée scolaire, les nouveaux étudiants sont informés du fonctionnement de leur assurance maladie au cours d'une rencontre avec l'assureur. Le CRA a également engagé un médecin conventionné qui fait des consultations médicales trois fois par semaine pour les étudiants, le personnel et les membres de leurs familles.

- **La bibliothèque**

La bibliothèque du CRA, reliée par voie électronique aux bibliothèques des autres institutions internationales et nationales basées à Niamey, dispose de plus de 28.000 références bibliographiques sur les sciences atmosphériques et environnementales, l'agriculture, la protection des végétaux, etc. Cette base de données, complètement informatisée, est consultable sur l'INTERNET. En outre, la bibliothèque dispose d'autres bases de données indispensables à la formation : mémoires et rapports de stages, collection de vidéos et de CD-ROM, etc... Récemment réaménagée, la bibliothèque offre un cadre idéal pour la consultation des documents, avec sa salle de lecture et des présentoirs exposant une gamme de revues scientifiques. Les recherches bibliographiques par ordinateur, les prêts sont facilités par le personnel de la bibliothèque.

Les différents bulletins publiés par la bibliothèque (Bulletins Signalétiques et Thématiques, Sciences Atmosphériques et Environnementales) permettent aux étudiants et à d'autres utilisateurs de se mettre à jour sur les évolutions récentes dans les domaines traités. Le Bulletin du DFR, quant à lui, est publié à l'intention des anciens étudiants afin de les mettre au courant de l'évolution de la formation au CRA.

- **La connexion à l'INTERNET**

Le CRA est connecté à l'INTERNET et dispose d'un Site Web (<http://www.agrhy.net>) sur lequel figure d'amples informations sur les activités menées dans le cadre de la formation et de l'information.

Pour la formation, le centre dispose d'une salle informatique avec une trentaine d'ordinateurs connectés à l'INTERNET.

Des points d'accès au wifi existent également à différents endroits du Centre.

- **Les activités culturelles et sportives**

'Un esprit sain dans un corps sain' est un credo bien respecté au CRA. L'administration a mis à la disposition des étudiants des équipements sportifs complets pour le football, le basketball, le volleyball et la pétanque. Les étudiants participent à des tournois internes (Coupe du Directeur Général) et externes (Tournois des grandes écoles de Niamey). Plusieurs jeux de société (scrabble, dames, ludo, cartes, etc) sont également mis à la disposition des étudiants.

Pour les moments de détente et pour s'informer couramment sur les événements qui se déroulent au Niger et dans le monde, les étudiants disposent de deux postes de télévision pouvant capter diverses stations (informations, films, sports, musique, etc.).

Le foyer des étudiants sert de lieu de rencontre et de détente après les cours et pendant les week-ends. La vente des boissons y est gérée par les étudiants eux-mêmes avec un fonds de roulement. Les étudiants sont organisés au sein de l'Association des Etudiants et Stagiaires du Centre AGRHYMET de Niamey (ASECAN) qui élit un nouveau bureau tous les 2 ans. Outre la célébration de quelques journées mondiales touchant son centre d'intérêt, l'ASECAN organise chaque année une fête de fin d'année pour marquer la fin des activités scolaires.



>>> LE COUT DES FORMATIONS ET LES SOURCES POTENTIELLES DE BOURSES

Le coût de la formation au Centre Régional Agrhymet (CRA)

Les coûts des différentes formations du CRA sont parmi les plus compétitifs de la sous-région. Ces coûts tiennent compte des frais qui sont indispensables pour la formation et qui sont directement gérés par l'Administration du Centre. Ils incluent les frais d'inscription (qui contribuent au paiement du personnel enseignant et aux dépenses de fonctionnement), l'assurance maladie qui est obligatoire pour chaque étudiant, la location d'une chambre à la cité, les fournitures et la documentation, les frais de stage ou de mémoire de fin de cycle et le voyage d'études. Les frais d'installation, le pécule mensuel et les frais de voyage entre le pays d'origine de l'étudiant et le Niger qui viennent en sus, ne sont pas inclus dans la mesure où leur taux peut être fonction de la bourse octroyée (voir tableau ci-après).

TABLEAU DES COÛTS DES FORMATIONS (en Francs CFA)

Cycles de formation	Année 1	Année 2	Année 3
Technicien Supérieur	2.000.000	2.000.000	
Ingénieur	2.000.000	2.000.000	2.000.000
Mastère	3.000.000		

N.B : Ces coûts n'incluent pas les frais d'installation, le pécule mensuel et les frais de voyage entre le pays d'origine de l'étudiant et le Niger qui viennent en sus. Par ailleurs, ces coûts qui sont subventionnés sont susceptibles de variation en fonction de la source de financement.

Les Bourses d'études au Centre Régional Agrhymet (CRA)

- **Les Sources potentielles**

Les bourses d'études sont disponibles au niveau des Etats (commissions nationales de bourses) et auprès des agences de coopération, fondations, organisations caritatives, etc. Une liste non-exhaustive des sources potentielles de bourses se trouve en Annexe 2.

- **Les conditions d'attribution**

Les conditions d'attribution sont spécifiques à chaque organisme. Le CRA peut délivrer une attestation de pré-inscription aux candidats qui le désirent à condition qu'ils remplissent les conditions d'admission.

- **Les procédures et le calendrier**

Un candidat remplissant les conditions d'admission et voulant s'inscrire au CRA doit tout d'abord déposer un dossier de candidature au plus tard le 30 mars de l'année d'inscription. Une attestation est délivrée par le CRA au candidat après certification de son admissibilité, avec des précisions sur le coût de la formation. Ces informations sont utilisées par le candidat pour constituer un dossier de demande de bourse. Ce dossier doit en outre inclure tous les documents et pièces mentionnés ci-dessus pour la composition du dossier de candidature pour admission au CRA, ainsi qu'une lettre de justification de l'employeur et les relevés de notes du dernier établissement fréquenté par le candidat. Certaines agences requièrent que les demandes de bourses leur parviennent 7 à 8 mois avant le début du programme pour lequel la bourse est recherchée.

- **Les candidatures féminines**

Le Centre Régional AGRHYMET a adopté une politique de promotion de la participation des femmes dans ses formations (exemple : à compétence égale entre un homme et une femme à l'issue d'un concours d'entrée, celle-ci est sélectionnée) et la prise en compte de l'aspect genre dans les programmes enseignés. Aussi, les candidatures féminines sont fortement encouragées. Les agences de coopération, dans leur politique de promotion des femmes, attachent une importance particulière à leur formation professionnelle et par conséquent, leur octroi des bourses d'études en priorité.

>>> DIVERS

- **Relations avec d'autres institutions**

En matière de formation, le CRA entretient des relations avec les services des Composantes Nationales AGRHYMET dans les pays du CILSS, des écoles de formation professionnelle de la sous-région, des universités (Université de Niamey, Fondation Universitaire Luxembourgeoise (FUL) en Belgique), des institutions/organisations internationales : IRD (ex ORSTOM), GTZ, CTA et des centres de recherche (ICRISAT, SNRA).

- **Informations sur la ville de Niamey**

Situé sur les deux rives d'un des plus grands fleuves du continent africain, la ville de Niamey, avec une population de 1.200.000 habitants, a toutes les caractéristiques d'une ville africaine sahélienne. Plusieurs grandes écoles régionales et nationales (CRA, EAMAC, EMIG, IFTIC) s'y trouvent, ainsi que des organisations internationales (Agences des Nations Unies (PNUD, FAO, OMS, UNICEF, FNUAP), ICRISAT, ACMAD, Bureau régional du CEA, ABN, une représentation de l'OUA et plusieurs ONG internationales). De ce fait, Niamey est une ville cosmopolite où se côtoient toutes les nationalités de la sous-région. Elle est reliée par route ou par voies aériennes à toutes les capitales de la sous-région.

- **Visa d'entrée et vaccinations**

Un visa d'entrée peut être obtenu auprès de l'Ambassade du Niger dans le pays d'origine de l'étudiant. Au cas contraire, le visa peut être délivré sur place dans un délai fixé par le Service d'Immigration. Les ressortissants des pays membre de la CEDEAO (Communauté Economique des Etats de l'Afrique de l'Ouest), à savoir le Bénin, le Burkina Faso, le Cap Vert, la Côte d'Ivoire, la Gambie, le Ghana, la Guinée, la Guinée-Bissau, la Libéria, le Mali, la Mauritanie, le Niger, le Nigéria, le Sénégal, la Sierra Léone et le Togo, n'ont pas besoin de visa pour entrer au Niger.

Tout voyageur doit être vacciné contre la fièvre jaune. La vaccination contre la méningite est recommandée.

- **Accueil et installation**

Un agent de liaison ou un chauffeur du CRA assure l'accueil des étudiants et stagiaires à l'aéroport. Cependant pour bénéficier de ce service, le CRA doit être informé à l'avance de la date et l'heure d'arrivée à l'aéroport de Niamey, ainsi que le numéro du vol. Chaque nouveau étudiant reçoit un dossier contenant de l'information sur le CRA, le règlement intérieur, le programme de formation et l'emploi du temps selon la filière et le cycle. Une carte d'étudiant est par la suite délivrée à chaque étudiant dûment inscrit.



ANNEXE

ANNEXE 1 : ADRESSES DES SECRETAIRES PERMANENTS DES CONACILSS DANS LES ETATS MEMBRES

PAYS	Nom et Prénoms	CONTACTS
BENIN	Dr. Iréné BIO ABOUDOU	Tel / Sce: + (229) 21.33.15.02 Mobile : +(229) 95.40.31.91 +(229) 97.06.95.99 (Assistant : +229 97081192) Courriel : irebioa@yahoo.fr
BURKINA FASO	Mme OUEDRAOGO Delphine Bernadette	SP/CONACILSS Ministère de l'Agriculture et de l'Hydraulique 11 BP 833 Ouagadougou 11CMS Gsm : (00226) 70 24 05 07 Tél : (00226) 50 46 99 39/40 Courriel : conacilssburkina@agriculture.gov.bf delberno@gmail.com
CAP-VERT	Madame Adelina S. Vicente	SP/CONACILSS Ministère du Développement Rural BP 50 – Praia – Cap Vert Tél : 00238 261 13 01/Buro : 00238 261 6902 Cel : 00238 99 68 995 Courriel : adelina.s.vicente@mdr.gov.cv conacilss@mail.cvtelecom.cv
CÔTE D'IVOIRE	Mr. Mama MOUSSA	Directeur PCPHDD Ministère de l'Intégration Africaine 01 BP V 225 Abidjan 01 Cité Administrative, Tour B 17ème étage – Plateau Cel. + (225) 08 15 57 24 07 01 70 17/+ 225 20 22 41 56 Courriel : moussa.mama@yahoo.fr
GAMBIE	Mr Hassan M. Jallow	Deputy Permanent Secretary (CONACILSS) Ministry of Agriculture c/o Quadrangle– Banjul Mobile : + 00220 9923084 Courriel : hmjallow@gmail.com

GUINEE-BISSAU	M. CAMARA Ansu	SP/CONACILSS Ministère de l'Agriculture et des Pêches BP 71 Bissau Tél. (00245) 661 13 42 – 598 75 96/720 13 76/Fax : (00245) 22 10 19 (s/c FAO) Courriel : ansu.camara@yahoo.com.br kadiombera@yahoo.fr
GUINEE CONAKRY	M. KOUROUMA Mamba	Monsieur Mamba Kourouma Ministère de l'agriculture BP 576 Conakry, Guinée Téléphone 00 224 68 21 66 09 Email : kouroumamamba@gmail.com
MALI	M. DIAKITE Seydou	SP/CONACILSS Ministère de l'Agriculture, Elevage, Pêche BP 61 – Bamako Tél : (00223) 66 96 99 82/020 79 37 48 (00223) 76 46 11 41 Fax : (00223) 20 22 60 03 Courriel : spconacilss.ml@gmail.com
MAURITANIE	Mr. Sy Baba Homoid	SP/CONACILSS SP/CONACILSS Ingénieur Principal de l'Economie Rurale Ministère du Développement Rural BP 180 – Nouakchott Tél. (00222) 22 35 11 70/4776 11 33 Fax. (00222) 45 25 74 75 Courriel : sbbaba@gmail.com
NIGER	M. HATCHABI Abou	SP/CONACILSS Ministère de l'Agriculture BP 12 946 – Niamey Tél : (00227) 21 66 27 15 Gsm : (00227) 96 49 97 83 Fax : (00227) 20 73 20 08 Courriel : ahatchabi@yahoo.fr
SENEGAL	Aliou Diouf	SP/CONACILSS Ministère de l'Agriculture et de l'Equipement Rural Rue Parchappe angle Huart, Dakar BP 4055 – Dakar - Sénégal Tél. (00221) 33 823 60 30 – 221 889 02 36 (bureau) Email : dioufniokho@yahoo.fr

TCHAD	M. Gaourang Mamadi N'Garkelo	SP/CONACILSS Ministère de l'Agriculture et de l'irrigation BP 5306 - N'Djamena +235 66 38 98 98 (assistant SP/Conacilss + 235 66 29 31 67 Courriel : gaourang@yahoo.fr
TOGO	Mr. Lawani Alabi	Ministère de l'Agriculture et de la Pêche 3, Avenue de Duisburg. Tél. : (228) 22 20 54 73 / 22 20 97 57 Fax : (228) 22 20 53 91 B.P : 14048 - Lomé-TOGO cel: (228) 90 94 31 41 Email : awalalabi@yahoo.fr

ANNEXE 2: LISTE D'ORGANISMES OCTROYANT DES BOURSES D'ETUDES

UEMOA/Programme d'Appui à l'Enseignement Supérieur (PAES)

Coopération Technique Belge

Coopération Française – Service de Coopération et d'Action Culturelle (SCAC)

Coopération Autrichienne

Centre Régional AGRHYMET, BP : 11011 Niamey- Niger,
Tel : (227) 20 31 53 16, Fax : (227) 20 31 54 35, Site web : www.agrhymet.ne