



*Atelier de formation sur l'intégration du changement climatique dans la planification et le processus budgétaire*

## **Module 2**

# **Pourquoi et comment intégrer le changement climatique dans les politiques et stratégies nationales**

20-23 mai 2014

Dakar, Senegal



Un autre Sahel est possible !

[www.cilss.bf](http://www.cilss.bf)



# Les différentes étapes de l'intégration du CC dans les politiques, stratégies et programmes

1. Comprendre le CC et ses liens avec le développement

2. Pourquoi et comment Intégrer le CC dans les politiques, stratégies et programmes

3. Outils de sensibilisation et d'analyse de la vulnérabilité des impacts et l'adaptation/atténuation (VI2A)

4. Estimer les coûts, évaluer et sélectionner les options d'adaptation/atténuation

5. Intégrer le changement climatique dans le processus budgétaire

6. Intégrer le changement climatique dans les systèmes de suivi-évaluation



# Objectifs

- Les participants comprennent la pertinence de l'intégration du CC dans la planification à toutes les échelles
- Les participants s'approprient les différentes étapes de l'intégration du CC dans la planification et les différents outils
- Les principaux points d'entrées stratégiques pour intégrer le CC sont maîtrisés
- Les exigences institutionnelles, les acteurs et les besoins pour une intégration efficace sont connus



# Quelques concepts - clé: Définitions, dimensions, perspectives et domaines de la planification





Un autre Sahel est possible !

[www.cilss.bf](http://www.cilss.bf)

**La planification** est un processus dynamique, d'analyse, de projection qui doit précéder toute action afin de prévenir les décisions hâtives ou hasardeuses et donner plus de chance de réussite à l'action ou au projet qu'on décide d'entreprendre

La planification est un processus qui prend en considération tous les aspects du problème depuis la situation de départ jusqu'à celle souhaitée

**Plan:** Un cadre général dans lequel sont fixés de manière prévisionnelle, les éléments nécessaires à la réalisation d'une situation future réalisable et désirable





Un autre Sahel est possible !

[www.cilss.bf](http://www.cilss.bf)

**Programme** : un calendrier cohérent et organisé d'engagements et d'interventions (investissements, projets, activités) qui soutient des objectifs communs ; le programme peut être la traduction opérationnelle d'une politique, d'une stratégie ou d'un plan (Sadler 1996, OCDE 2002, CE 2004, Partidário 2007).

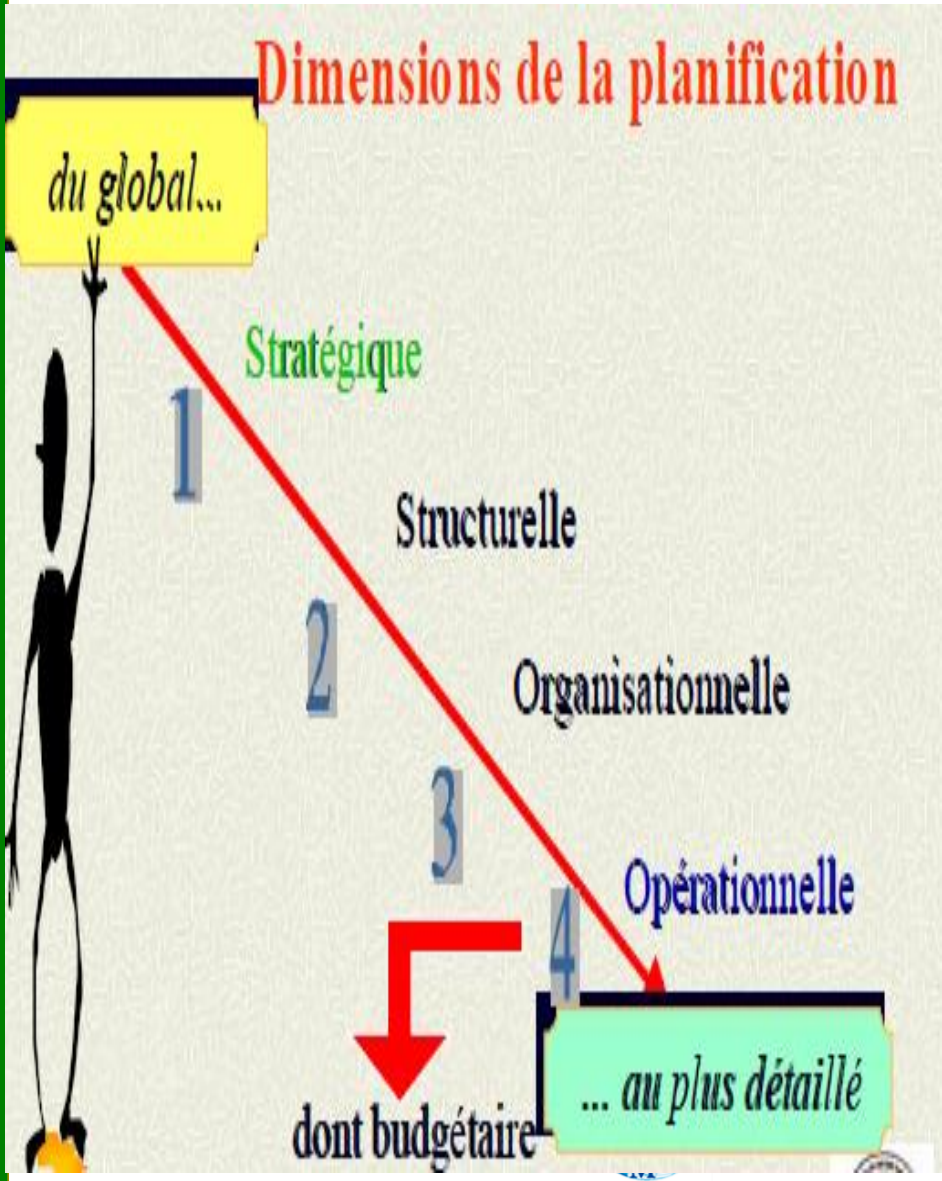
**Projet** : un ensemble cohérent d'activités, basé sur une conception et un calendrier de mise en œuvre détaillés dans le cadre d'une enveloppe budgétaire donnée, dont la mise en œuvre doit aboutir à la réalisation d'un objectif spécifique (OCDE 2002, CE 2004, Partidário 2007).





# DEFINITIONS, DIMENSIONS, PERSPECTIVES ET DOMAINES DE LA PLANIFICATION

[www.cilss.bf](http://www.cilss.bf) ■ Un autre Sahel est possible !





# Qu'est-ce que l'intégration ('mainstreaming')?







# Des approches basées sur des projets...

- **Les approches d'adaptation basées sur des projets telles que celles proposées dans les PANA sont un premier pas dans la bonne direction:**
  - *Contribution au renforcement des capacités nationales*
  - *Implication des parties prenantes, y compris à la base*
  - *Projets identifiés correspondant en général à de vraies priorités et générant des avantages en termes de développement*
- **Mais les approches basées sur les projets ont des limites, par ex:**
  - *Faiblesse des dispositifs institutionnels nécessaires à la mise en œuvre*
  - *Faible capacité de planification et d'exécution*

Source: Banque Mondiale (2010a) - Rapport sur le développement mondial 2010





# au mainstreaming du CC...

- À moyen et long terme, des projets isolés n'ont guère de chances de satisfaire aux exigences liées à l'adaptation et à l'atténuation d'une façon efficiente et à l'échelle requise
- Des arguments sérieux plaident en faveur d'une **intégration** du CC dans tous les processus de planification du développement, tant aux niveaux stratégiques qu'au niveau local



# Qu'est-ce que le mainstreaming ?

- Le '**mainstreaming**' est l'intégration réfléchie d'une valeur, d'un thème ou d'une préoccupation dans les décisions des institutions qui définissent les politiques de développement, règlements, plans d'action et investissements, aux niveaux national, local et sectoriel (adapté de Dalal-Clayton & Bass 2009)

Un autre Sahel est possible !

[www.cilss.bf](http://www.cilss.bf)





# Objectifs de l'intégration du CC ?

- L'intégration est un processus à long terme, itératif, visant à:
  - transformer les idées
  - et plus encore, transformer les politiques, l'allocation des ressources et les pratiques
- Recherche à identifier les façons dont de nouvelles relations entre secteurs et de nouvelles structures institutionnelles peuvent déboucher sur de meilleurs résultats : synergie entre les secteurs

**Le changement institutionnel et le renforcement des institutions et capacités** sont au cœur de la démarche





[www.cilss.bf](http://www.cilss.bf) ■ Un autre Sahel est possible !

# Pourquoi intégrer le changement climatique dans les politiques et les stratégies ?





# Pourquoi intégrer le CC?

- Le CC constitue une menace potentiellement importante pour le développement et la réduction de la pauvreté
- Poursuivre la croissance économique est nécessaire mais pas suffisant pour faire face aux défis du CC
- Les impacts du CC sont complexes et exigent une bonne coordination à travers des secteurs multiples
- Des réponses isolées au CC peuvent engendrer des distorsions dans les priorités de développement et mener à la 'maladaptation'
- Une réponse adéquate, élaborée de manière stratégique, peut générer des avantages importants en termes de développement



# Pourquoi intégrer le CC au niveau de la planification stratégique? (1)

## Niveau national

Cadre politique général

Cadre législatif et réglementaire national

Exercice de fonctions clés

Gestion des relations internationales

## Niveau sectoriel

Opérationnalisation et mise en œuvre des politiques nationales

Cadre législatif et réglementaire spécifique au secteur

Initiatives propres, développement des capacités & de bonnes pratiques

Coopération transnationale sur des questions liées au climat

Réservoir de ressources plus vaste

Plus large appropriation des réponses

Développement des capacités et des institutions à plus grande échelle



Source: OCDE (2009)



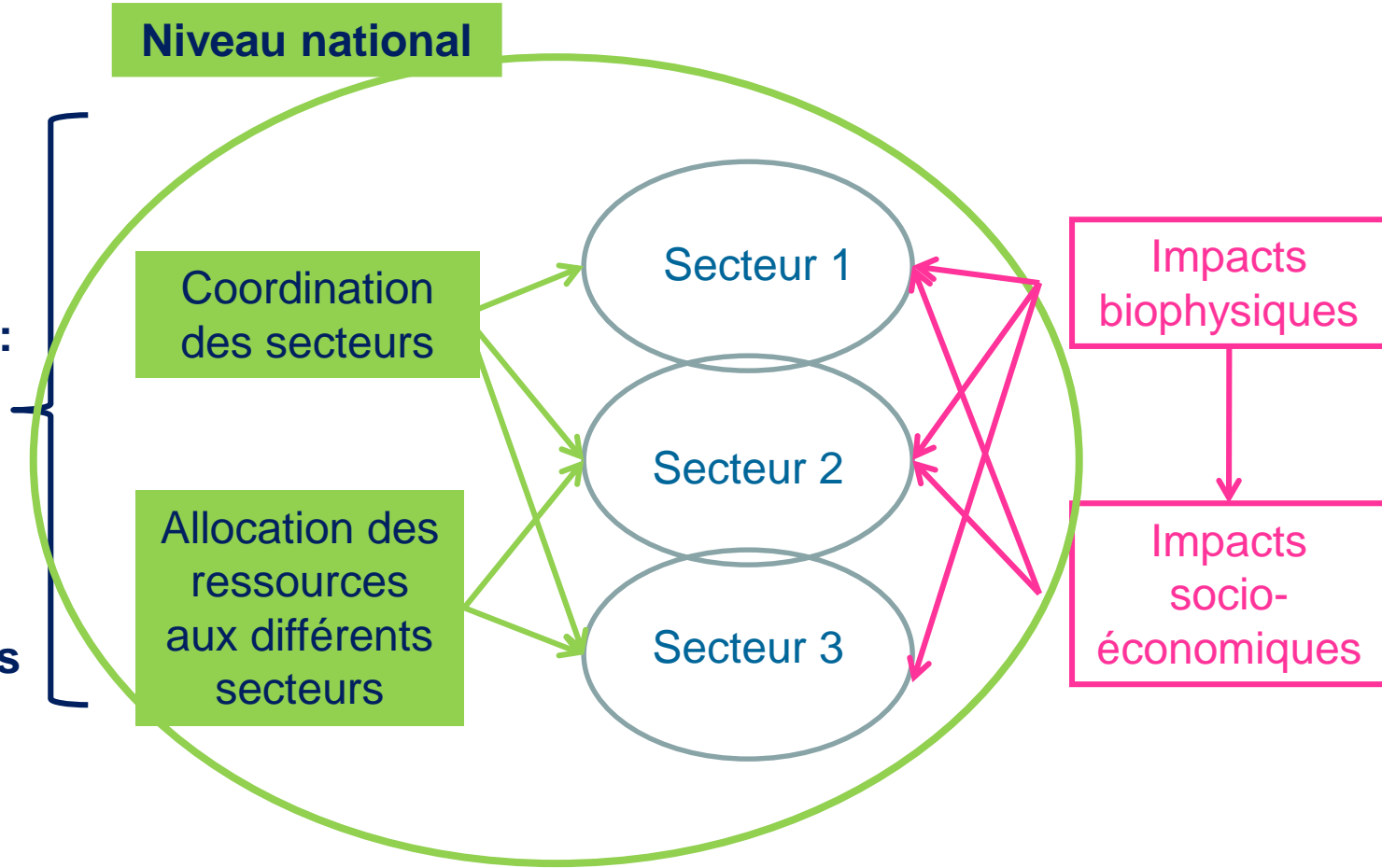


# Pourquoi intégrer le CC au niveau de la planification stratégique? (2)

**www.cilss.bf** ■ Un autre Sahel est possible !

**Pour des réponses:**

- mieux intégrées
- plus efficaces
- plus efficientes
- plus durables







# Pourquoi intégrer le CC aux niveaux de gouvernance inférieurs?

Un autre Sahel est possible !

www.cilss.bf

Niveaux les plus appropriés pour observer/ comprendre le développement et les impacts du CC

La vulnérabilité et la capacité d'adaptation sont spécifiques à un contexte donné

**Niveaux infranational et local**

La plupart des options d'adaptation doivent être mises en œuvre au niveau local

Potentiel de réalisation d'initiatives pilotes et innovantes



Source: OCDE (2009)





[www.cilss.bf](http://www.cilss.bf) ■ Un autre Sahel est possible !

# Comment intégrer le changement climatique ?





# Points d'entrée dans le cycle de planification du développement

Un autre Sahel est possible !

Identifier les points d'entrée et développer l'argumentaire

Détermination de l'agenda politique

Intégrer le CC dans les processus d'élaboration des politiques et de planification

Planification du développement national

Élaboration des politiques

Mise en œuvre et suivi

Relever les défis de la mise en œuvre



Adapté de: PNUD-PNUE (2009) Graphique 3.2, p. 17





# Points d'entrée dans le cycle des politiques nationales et sectorielles

Reconnaître les risques liés au climat  
(application du prisme climatique)

| Étapes du cycle des politiques | Niveau national  | Niveau sectoriel                      |
|--------------------------------|--|---------------------------------------|
| Formulation des politiques     | Vision nationale à LT<br>Politiques et stratégies nationales | Politiques et stratégies sectorielles |
| Planification                  | Plan de dvpt pluriannuel                                     |                                       |
| Allocation des ressources      | Budget national<br>Fonds liés au climat                      |                                       |
| Programmation, mise en œuvre   | Plans de dvpt et budgets sectoriels                          |                                       |

1. Sensibiliser et constituer des partenariats
2. Évaluations préliminaires des risques climatiques et de la vulnérabilité
3. Evaluation détaillée des risques climatiques



# Points d'entrée dans le cycle des politiques nationales et sectorielles (1)

www.cilss.bf Un autre Sahel est possible !

| Étapes du cycle des politiques | Niveau national  | Niveau sectoriel                               |
|--------------------------------|--|--|
| Formulation des politiques     | Vision nationale à LT<br>Politiques et stratégies nationales | Politiques et stratégies sectorielles          |
| Planification                  | Plan de dvpt pluriannuel                                     | Plans sectoriels                               |
| Allocation des ressources      | Budget national<br>Fonds liés au climat                      | Enveloppes budg. sect.<br>Ressources des fonds |
| Programmation, mise en œuvre   | Plans de dvpt et budgets sectoriels                          | Programmes sectoriels                          |

**Inclure des programmes/projets (sectoriels et intersectoriels) liés au climat**

**Inclure les activités intersectoriels liés au climat**

**4. Identification des options d'adaptation  
5. Priorisation et sélection**



Adapté de : Olhoff & Schaer (2010) Fig. 1, p. 10 21





# Points d'entrée dans le cycle des politiques nationales et sectorielles (2)

Un autre Sahel est possible !

www.cilss.bf

| Étapes du cycle des politiques | Niveau national  | Niveau sectoriel                               |
|--------------------------------|--|--|
| Formulation des politiques     | Vision nationale à LT<br>Politiques et stratégies nationales | Politiques sectorielle                         |
| Planification                  | Plan de dvpt pluriannuel                                     | Plans sectoriels                               |
| Allocation des ressources      | Budget national<br>Fonds liés au climat                      | Enveloppes budg. sect.<br>Ressources des fonds |
| Programmation, mise en œuvre   | Plans de dvpt et budgets sectoriels                          | Programmes sectoriels                          |

Mise en œuvre des options d'adaptation incl. budget

Réallouer + de fonds aux secteurs/régions + vulnérables ou prioritaires

Allouer des fonds aux activités spécifiques





# Points d'entrée dans le cycle des politiques nationales et sectorielles (3)

www.cilss.bf ■ Un autre Sahel est possible !

| Étapes du cycle des politiques | Niveau national  | Niveau sectoriel                               |
|--------------------------------|--|--|
| Formulation des politiques     | Vision nationale à LT<br>Politiques et stratégies nationales | Politiques et stratégies sectorielles          |
| Planification                  | Plan de dvpt pluriannuel                                     | Plans sectoriels                               |
| Allocation des ressources      | Budget national<br>Fonds liés au climat                      | Enveloppes budg. sect.<br>Ressources des fonds |
| Programmation, mise en œuvre   | Plans de dvpt et budgets sectoriels                          | Programmes sectoriels                          |

Inclure des considérations liées au climat dans les critères de sélection des projets

Mise en œuvre des options d'adaptation incl. budget

Inclure des activités liées au climat





# Boite à outils de l'intégration du CC (1)

## ETAPES

### ▪ Etape 1: Formulation des politiques/stratégies nationales et sectorielles

Réorientation, modification et/ou conception de nouvelles activités + approfondissement analyse de certaines questions et affectation des fonds et des capacités spécifiques

## OUTILS

Passage en revue des risques; évaluation environnementale stratégique (prise en compte des effets environnementaux dans un secteur donné); évaluation des risques climatiques

**Collecter des données spécifiques au pays, influencer les processus politiques**

**Sensibiliser et constituer des partenariats**  
Outils de sensibilisation et d'analyse de la vulnérabilité des impacts et l'adaptation/atténuation (VI2A)

**Mod3**





# Boite à outils de l'intégration du CC (2)

## ETAPES

### ▪ Etape 2: Planification nationale et sectorielle à court, à moyen et à long terme:

Prévision des activités ou des investissements supplémentaires au niveau sectoriel et/ou des activités et des investissements transectoriels identifiés au niveau nation

## OUTILS

Evaluation de la vulnérabilité et de l'adaptation (étude d'impact), analyse macro, méso-économique, projets pilotes ou de démonstration, validité technique

#### Évaluations préliminaires

Comprendre la science  
Comprendre les liens CC-développement

**Mod1**

Pourquoi intégrer le CC dans les politiques

#### Sensibiliser et constituer des partenariats

Outils de sensibilisation et d'analyse de la vulnérabilité des impacts et l'adaptation/atténuation (VI2A)

**Mod3**



# Boite à outils de l'intégration du CC (3)

## ETAPES

### ▪ Etape 3: Allocation des ressources et programmation sectorielle:

Permet de mettre en évidence les investissements supplémentaires ou subsidiaires qui vont jouer sur le coût des projets

Au niveau budgétaire : cela permet de tenir compte des coûts (supplémentaires) liés à la mise en œuvre des programmes d'adaptation et d'atténuation au moment de la planification stratégique pluri-annuelle + une (ré)allocation des fonds à des secteurs ou régions identifiés comme particulièrement vulnérables

## OUTILS

analyse économique, analyse coûts efficacité, analyse coûts/bénéfices, analyse multicritères, méthode de tri des projets (matrice d'analyse des risques)

**Budget :** Cadre des dépenses à moyen terme (CDMT); Mise en place d'un fonds pour financer des mesures transversales

**Mod4**

Outils de sélection et de priorisation des options d'adaptation/atténuation (outils analyses coûts / bénéfices et multicritères)

**Mod5**

**Budgétiser et financer**  
Intégrer le CC dans le processus budgétaire



# Boite à outils de l'intégration du CC (4)

Un autre Sahel est possible !

www.cilss.bf

## ETAPES

- **Etape 4: suivi et évaluation:**  
Permet de « mesurer » l'intégration du changement climatique dans les politiques /stratégies

## OUTILS

indicateurs de performance dans divers domaines: sécurité alimentaire, eau agricole, énergie etc.

**Mod6**

Intégrer le CC dans les systèmes de suivi  
Cadres d'évaluation de la performance





[www.cilss.bf](http://www.cilss.bf) ■ Un autre Sahel est possible !



# Renforcer les capacités institutionnelles





# Exercice 1 : Jeu des acteurs : les défis pour l'intégration du CC (acteurs)

## ❖ Contexte

L'intégration du changement climatique dans les politiques

## Instructions

- Chaque groupe représente l'un des principaux acteurs suivants
  - i. Politique
  - ii. Société civile/organisations à la base
  - iii. Services techniques
- Chaque acteur argumente l'importance de son rôle dans l'intégration du CC dans les politiques





# Acteurs clés

Ministères des finances, de la planification, du développement

Ministères sectoriels

PTF, bailleurs de fonds

Membres du parlement

Agences de gestion sectorielles

Organisations de la société civile

Gouvernements infranationaux/locaux

Organisations de recherche

Secteur privé

Secteur privé local

Citoyens et organisations locales





# Des acteurs à ne pas oublier (1)

## Les collectivités locales:

- elles ont compétence dans de nombreux pays du Sahel sur les investissements en gestion des ressources naturelles
- elles constituent le maillon à la base qui est la cible principale des conventions climat et désertification
- Les plans de développement locaux incluent de plus en plus la résilience au CC (par exemple dans certaines collectivités locales du Niger ou du Sahel Burkinabé)



# Des acteurs à ne pas oublier (2)

Les organisations paysannes (OP):

- De la base au sommet, elles peuvent et doivent participer à l'inclusion du CC dans les politiques
- Leurs faitières nationales participent à la définition des politiques agricoles
- Les OP de base peuvent participer à la vulgarisation de techniques permettant une meilleure résilience au CC
- Certaines faitières (ex: FUPRO-Federation des Union des Producteurs, PNOPA –plateforme nationale des organisations paysannes, ANCB, Maison de la société civile..) s'investissent dans le renforcement des capacités de leurs membres sur les thématiques liées au CC







# Rôles et responsabilités des principaux acteurs

| Parties prenantes  | Rôles et responsabilités principaux   |
|--|---|
| <b>Gouvernement national</b> (y compris Cabinet du PM ou du Président, Ministères des Finances/du Budget/du Plan, ...) | Leadership, cadre d'évaluation des performances<br>Politiques, normes et règlements<br>Allocation des ressources budgétaires<br>Guidance & renforcement des capacités |
| <b>Gouvernements locaux</b>  | Mise en œuvre des politiques nationales<br>Intégration avec les stratégies locales  |
| <b>Secteur privé</b>   | Gestion des risques et opportunités<br>Contribution à des investissements durables & réduction de la vulnérabilité par le développement                               |
| <b>Organisations scientifiques et académiques</b>  | Recherche en appui à l'élaboration des politiques<br>Aide à la décision   |
| <b>Agences de promotion des investissements</b>  | Protection des investissements contre les aléas climatiques, rattrapage des retards de dvpt   |
| <b>Organisations de lutte contre la pauvreté</b>   | Prise en compte adéquate du CC  |

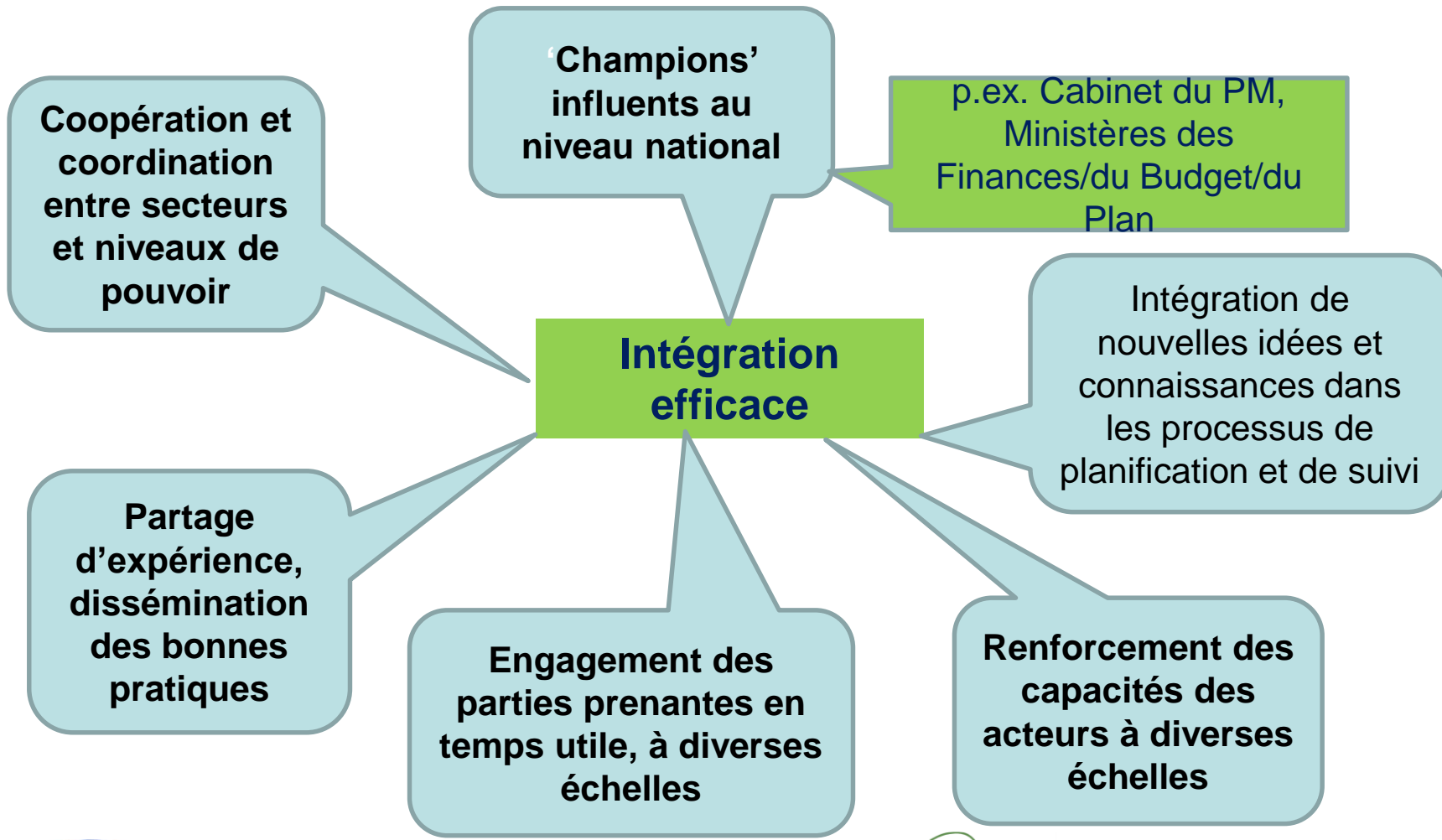
Adapté de: Schipper et al (2008)



# Exigences institutionnelles pour une intégration efficace

Un autre Sahel est possible !

www.cilss.bf





# Quel modèle institutionnel?

Il n'y a pas de modèle unique, idéal, pour une intégration efficace du CC. Chaque pays doit déterminer les dispositifs institutionnels les plus pertinents sur base:

- des structures institutionnelles déjà en place
- d'un bon diagnostic de leurs forces et faiblesses
- d'un plan clair pour améliorer la gouvernance générale
- Toutefois, il y a accord sur certains principes, et l'on trouve des exemples de bonnes pratiques



# Principes pour le renforcement des institutions et des capacités (1)

**Transférer la coordination du CC à une agence centrale** disposant d'un mandat de coordination et d'un pouvoir décisionnel vis-à-vis des ministères sectoriels

- p.ex. Chine: Commission Nationale du Développement et des Réformes
- p.ex. Kenya: Cabinet du Président

**Établir ou renforcer les mécanismes de coordination,** avec attribution claire des responsabilités et mise en place de mécanismes permanents

- p.ex. Mexique: Commission Interministérielle sur le CC (CICC) avec des groupes de travail portant sur des aspects spécifiques

Source: UNDP-UNEP (2011)





# Principes pour le renforcement des institutions et des capacités (2)

- ✓ S'appuyer sur les **mécanismes de coordination intersectorielle** existants, lorsque c'est possible
  - p.ex. structures de coordination liées à la sécurité alimentaire, à la réduction et gestion des risques de catastrophes, à la gestion durable du territoire et de l'environnement
- ✓ **Institutionnaliser la flexibilité**
  - p.ex. engagement à une revue périodique des politiques et stratégies et une réévaluation régulière des connaissances
- ✓ **Institutionnaliser l'adaptation et l'atténuation du CC**
  - p.ex. dans les lignes directrices, les procédures, les systèmes, les critères de sélection et de priorisation des programmes et projets

Source: UNDP-UNEP (2011)





# Principes pour le renforcement des institutions et des capacités (3)

- ✓ **Développer des mécanismes de coordination** efficaces entre les niveaux national et locaux, identifier le niveau le plus adéquat pour la coopération et la coordination
  - *p.ex. Rwanda: contrats annuels de performance entre divers niveaux de gouvernement, avec définition claire des objectifs, activités et indicateurs de performance*
- ✓ **Renforcer les institutions** au niveau infranational, accompagner le transfert de compétences d'un transfert approprié de ressources

Source: UNDP-UNEP (2011)





# Évaluation des besoins: renforcer les capacités pour qui, pourquoi?

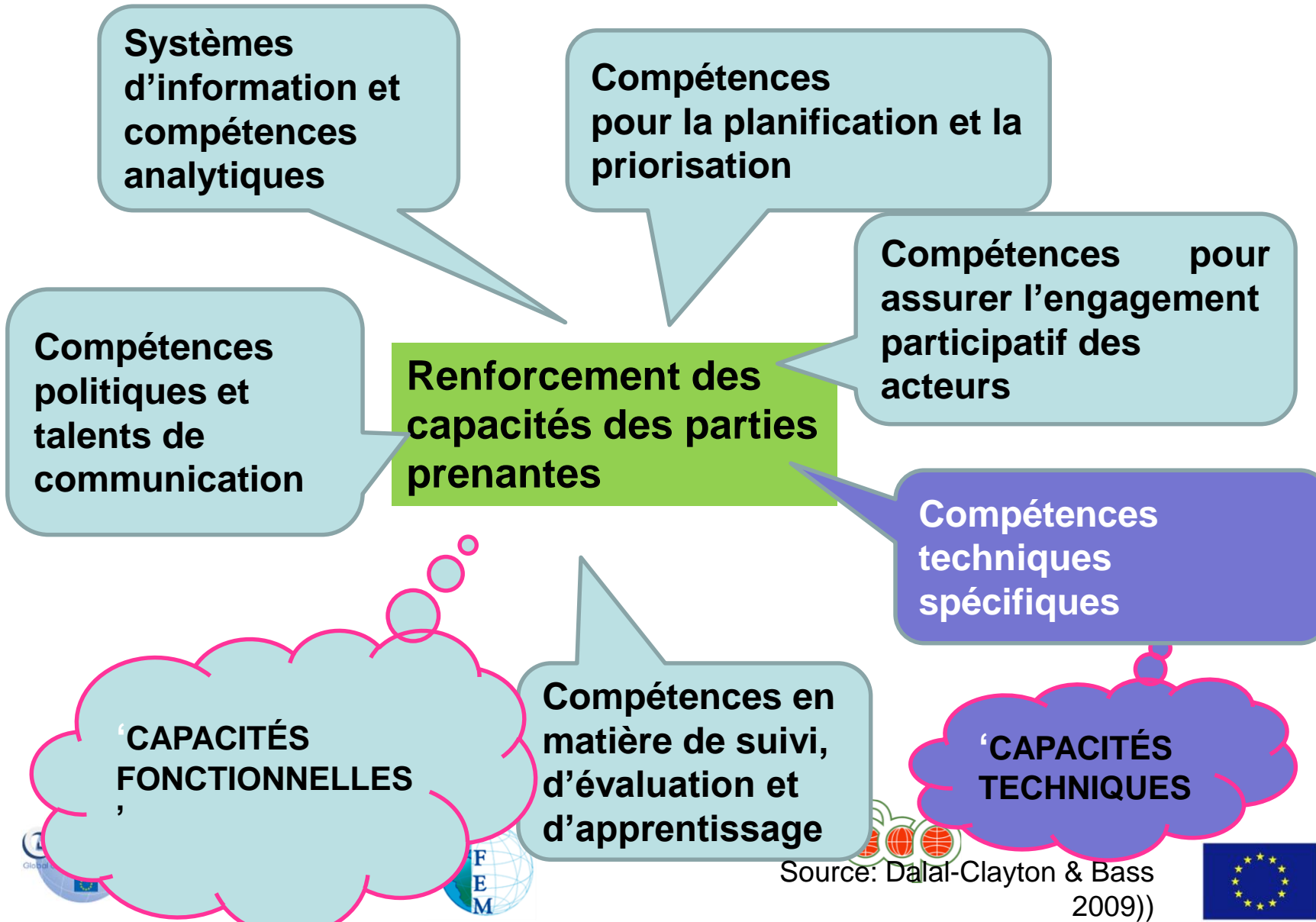
Le renforcement des capacités doit s'effectuer à trois niveaux complémentaires:

- le 'niveau systémique' (cadre institutionnel global)
- le niveau des organisations
- le niveau individuel

Commencer par déterminer: **Renforcer les capacités pour quoi faire?** -> Se donner des objectifs spécifiques



# Évaluation des besoins des acteurs en matière d'intégration du CC







# Quel modèle institutionnel pour le Sénégal ?

A partir des présentations sur le cadre institutionnel du Sénégal et de ce module :

- quelles améliorations au niveau institutionnel peuvent- être proposées pour renforcer l'intégration du CC dans les processus de planification au Sénégal

**Réflexions à mener/poursuivre au niveau national !**



# Quelques messages clés à retenir sur le « mainstreaming »...

- L'intégration du CC est un processus itératif à long terme
- L'intégration implique des défis politiques profonds qui doivent être reconnus et gérés pour qu'elle soit couronnée de succès
- Un renforcement des capacités à différents niveaux est nécessaires
- La sensibilisation et la mise en place de partenariats est une exigence!



# Références

- Banque Mondiale (2010a) *Développement et Changement climatique*. Rapport sur le Développement dans le Monde 2010. Banque Mondiale, Washington, DC. Téléchargeable sur : <http://go.worldbank.org/ZXULQ9SCC0>
- EC (2009a) *EC Cooperation: Responding to Climate Change – ‘Sector scripts’ series*. European Commission, Brussels
- CE (2009) *Lignes directrices pour l’intégration de l’environnement et des changements climatiques dans la coopération au développement*. Commission Européenne, Bruxelles.
- OCDE (2009): *Adaptation au climatique et coopération pour le développement*, document d’orientation, version révisée
- Olhoff A. & Schaer C. (2010) *Screening tools and guidelines to support the mainstreaming of climate change adaptation into development assistance: A stocktaking report*. Environment & Energy Group, United Nations Development Programme, New York
- PNUD-PNUE (2009) *L’intégration des liens entre pauvreté et environnement dans la planification du développement : Manuel de bonnes pratiques*. Initiative Pauvreté-Environnement du PNUD-PNUE. Téléchargeable sur : <http://www.unpei.org/knowledge-resources/publications.html>
- UNDP (2011) *Practitioner’s Guide: Capacity Development for Environmental Sustainability*. United Nations Development Programme, New York. Téléchargeable sur : <http://www.undp.org/mainstreaming/cdes.shtml>
- UNDP-UNEP (2011) *Mainstreaming Adaptation to Climate Change into Development Planning: A Guide for Practitioners*. UNDP-UNEP Poverty-Environment Initiative. Téléchargeable sur : <http://www.unpei.org/knowledge-resources/publications.html>
- UNDP – Integrating environment into development: <http://www.undp.org/mainstreaming/>





[www.cilss.bf](http://www.cilss.bf) ■ Un autre Sahel est possible !

*Merci de votre attention*





# Exercice 2

identifier les contraintes et les opportunités pour l'intégration du CC dans les secteurs de l'agriculture et de l'eau et de la foresterie (Un groupe par secteur)

| contraintes | opportunités |
|-------------|--------------|
|             |              |