



Situation pastorale au 30 Septembre 2016 : Pâturages et points d'eau

La situation pastorale est globalement bonne voire excellente dans la partie pastorale des pays du front sahélien. La situation est caractérisée par une bonne disponibilité du fourrage vert (Figure1) et d'eau pour l'abreuvement du bétail (figure2). En effet, la poursuite des précipitations régulières et abondantes enregistrées dans certaines zones pendant le mois de septembre a favorisé une nette augmentation de la productivité de la végétation et un bon remplissage des mares. Toutefois, des poches de faible productivité de biomasse fourragère ont été observées par endroits en Mauritanie, au Burkina, au Mali, au Niger et au Tchad. Dans ces zones que nous pouvons considérer à risque, les conditions agro-météorologiques telles que l'installation tardive de la végétation et les pauses pluviométriques n'ont pas été favorables à la croissance et au développement de la végétation.

La comparaison des rendements fourragers de l'année 2016 par rapport à 2015 indique une situation supérieure de 25 à 50 % et équivalente sur la façade atlantique et sur la moitié est du sahel. Au centre du sahel, notamment au Mali, au Burkina et au Niger la situation est moins bonne (figure3). La comparaison de la productivité par hectare par rapport aux 5 dernières années indique une situation en baisse surtout dans le sahel central et l'extrême Nord Est du Tchad (figure4).

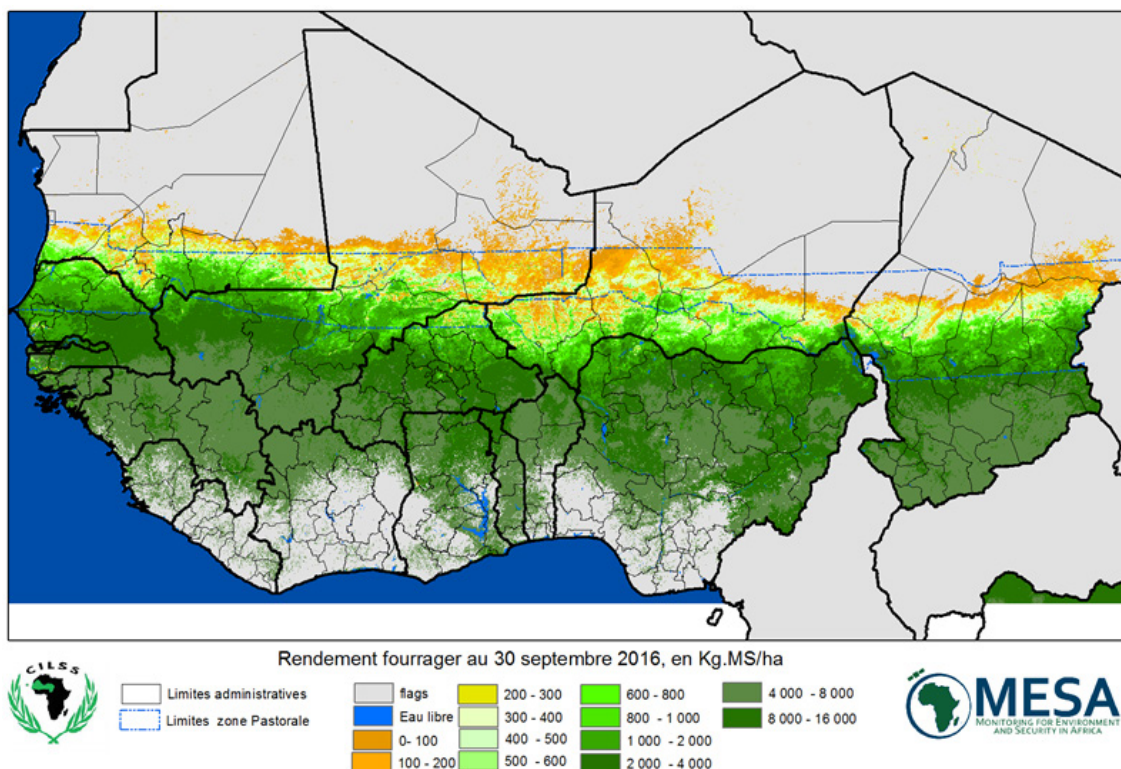


Figure 1 : production de biomasse au 30 septembre 2016

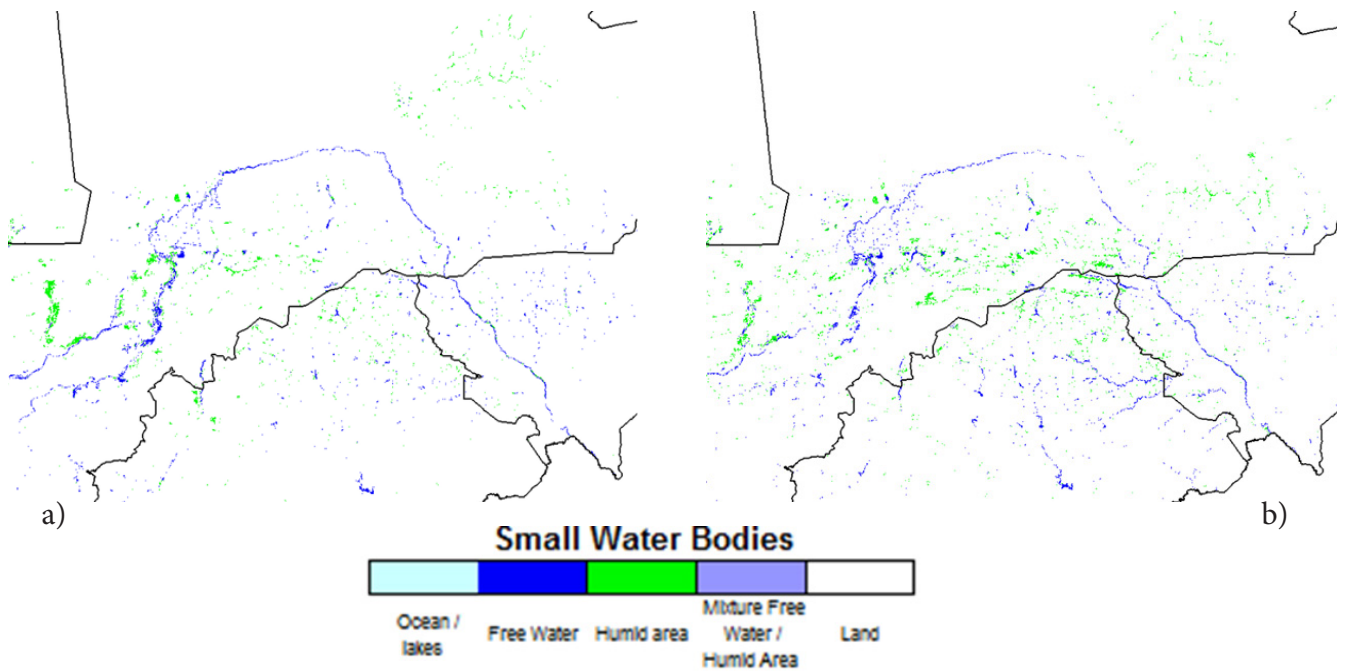


Figure 2 : disponibilité en eau de surface à la fin des mois d’Août (a) et Septembre 2016 (b)

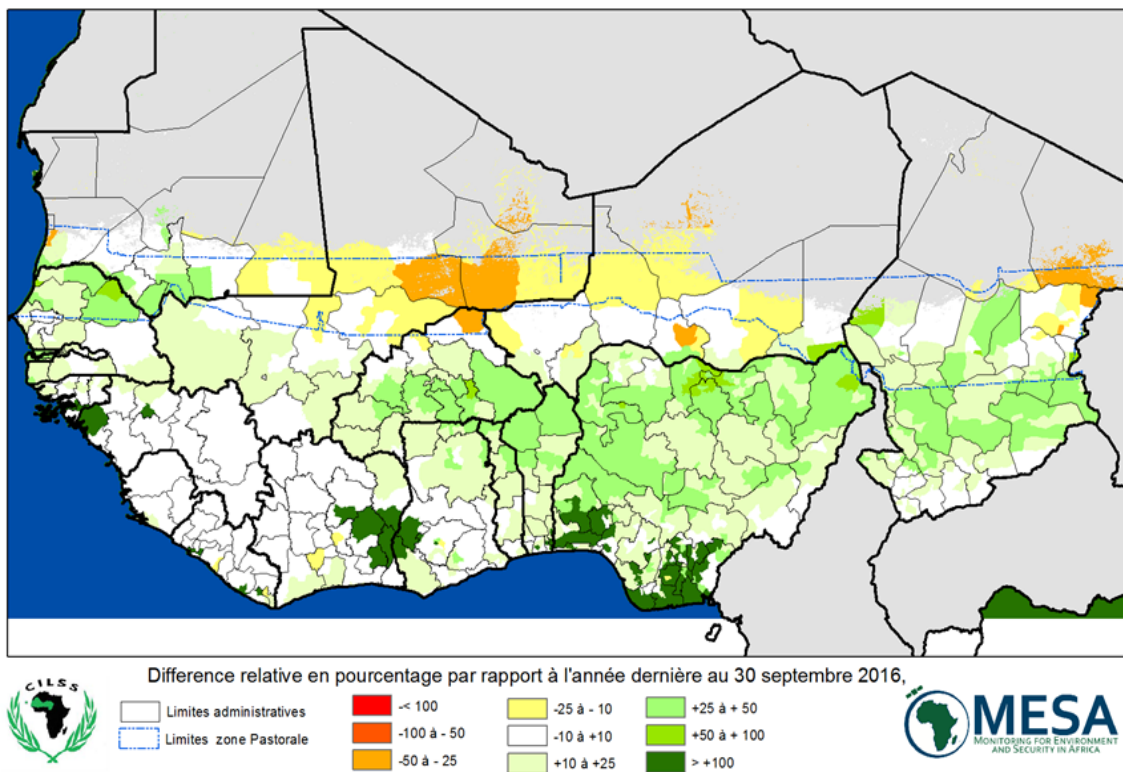


Figure 3 : Comparaison des rendements fourragers par rapport aux résultats de l'année dernière

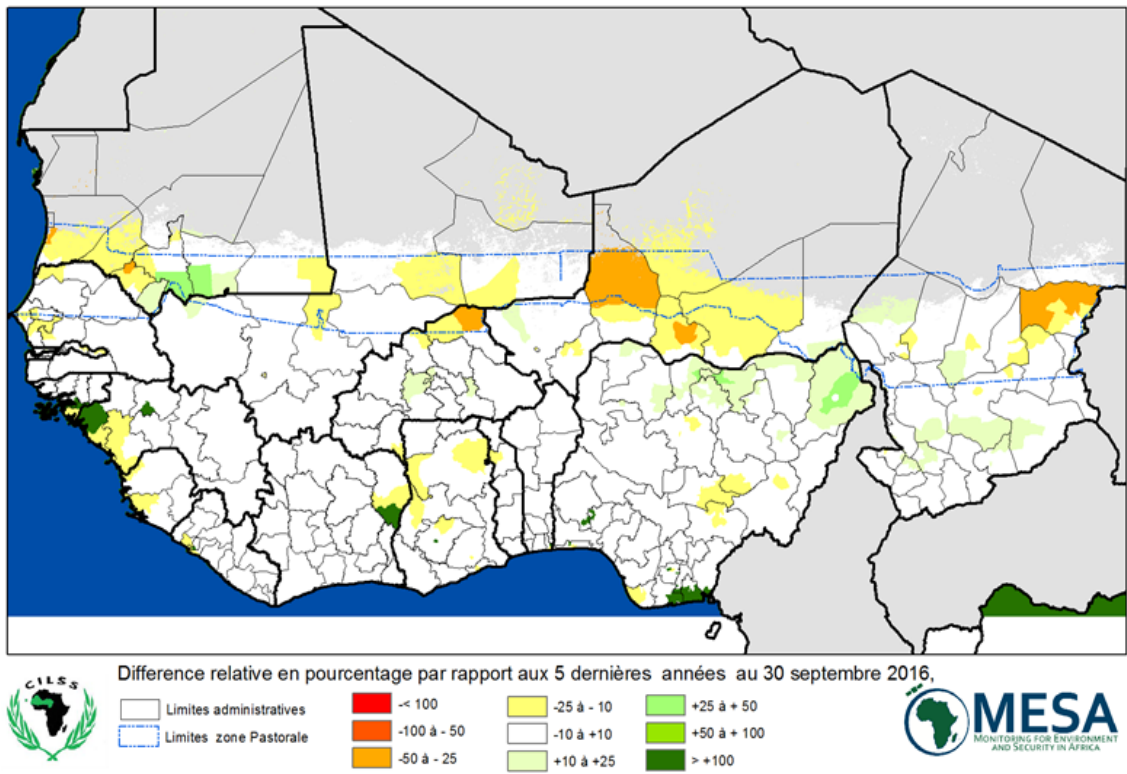
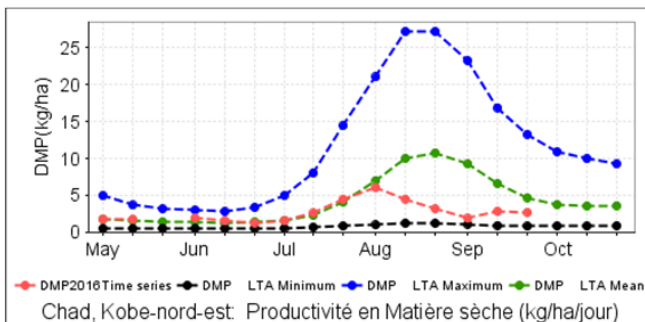
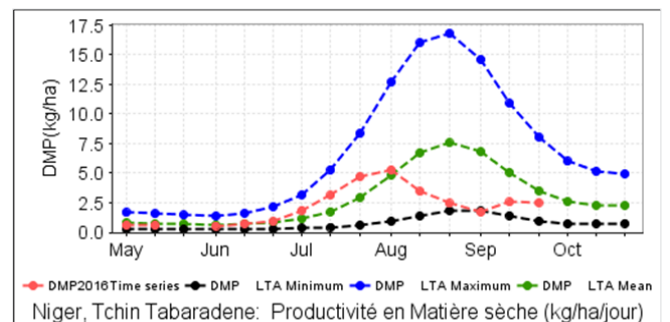


Figure 4 : Comparaison des rendements fourragers par rapport aux résultats des 5 dernières années

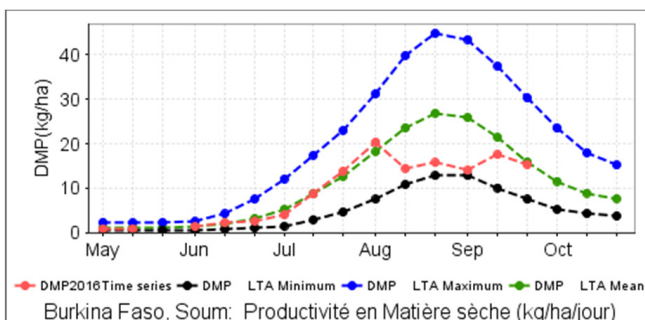
Dans les régions considérées comme à risque, le profil de la productivité en matière sèche est restée très inférieure à la moyenne pendant les mois d'août et de septembre. Les conditions n'ont pas été favorables au développement et à la croissance de la végétation pendant cette période (profil 1 à 4). Ailleurs, on a observé une situation nettement supérieure à la moyenne suivie d'une chute à partir du mois d'août, mais sans grande conséquence sur la productivité (profil 5 et 6).



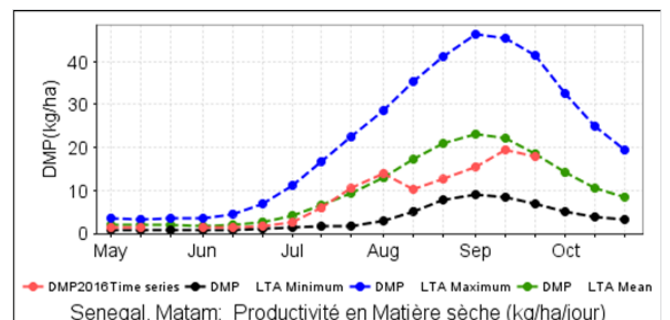
Profil1



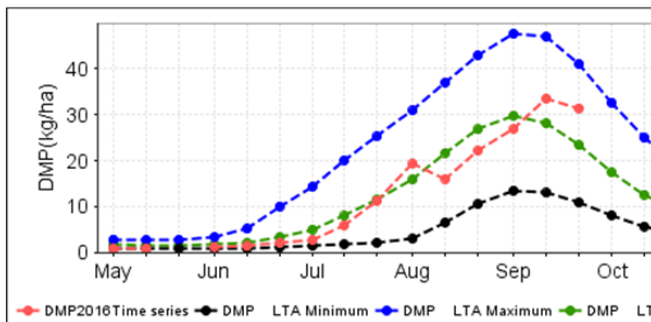
Profil2



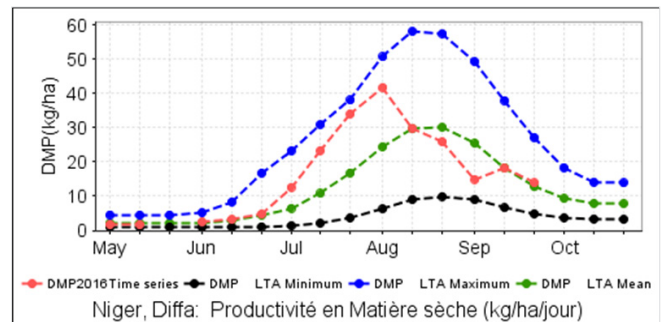
Profil3



Profil4



Profil 5



Profil 6

Des productions de biomasse fourragère variant entre 1 000 et 2 000 kg.MS. Ha-1 sont observées un peu partout dans les zones sud de la partie pastorale du Sahel. Ces zones peuvent accueillir entre 50 et 100 unités bétail tropicale (UBT) par hectare. Cependant, les conditions pluviométriques déficitaires par endroits dans certains pays n'ont pas favorisé la production fourragère. Ces cas ont été observés dans l'extrême nord Est du Tchad, le Nord de la région de Tahoua au Niger, des plages dans les régions de Tombouctou et de Gao au Mali. Ces zones de faible productivité influencent le rendement fourragère des unités administratives concernées qui présentent des valeurs inférieures à 100 kg.MS. Ha-1.

Les zones de faible capacité d'accueil (< 5 UBT.Ha-1) c'est-à-dire que la production totale d'un hectare ne peut prendre en charge que la consommation d'une UBT pendant 5 jours, elle est surtout observée dans les régions nord sahéniennes et désertiques (Figure 4). Cette situation est due à la fois aux conditions pluviométriques défavorables enregistrées pendant la phase d'installation de la végétation et au potentiel productif de ces zones. Ailleurs, la capacité d'accueil de la frange pastorale des pays du front sahénienn peut dépasser la consommation de plus de 100 jours pour une UBT.

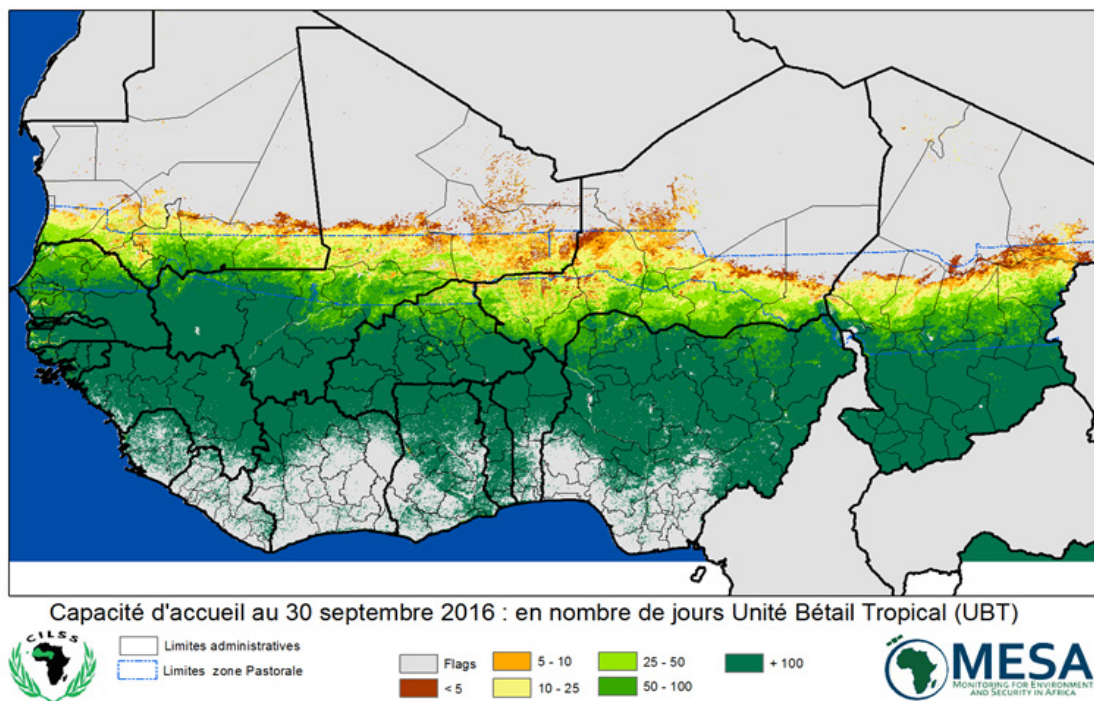


Figure 5 : Capacité d'accueil au 30 septembre 2016

La productivité moyenne fourragère au 30 septembre 2016 représentant la somme de la masse moyenne fourragère produite de la première décade de mai à la troisième décade de septembre 2016 illustre bien une bonne saison en termes des disponibilités fourragères (Figure 6).

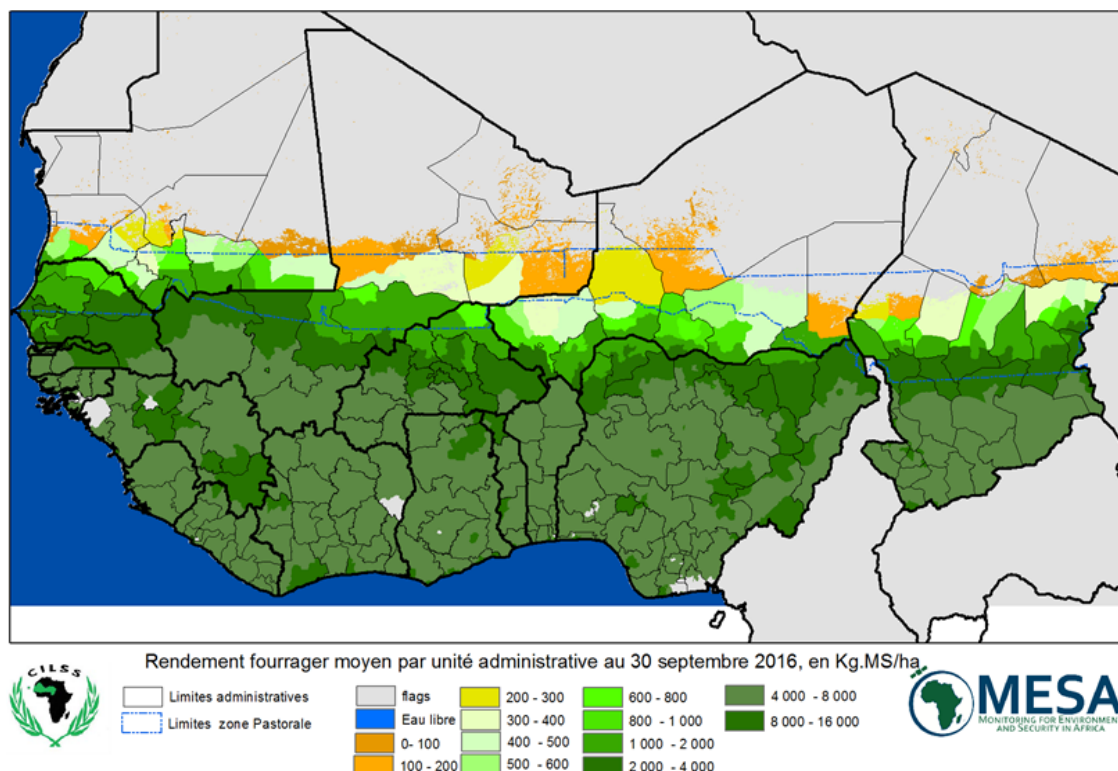


Figure 6 : Rendement fourrager moyen par unité administrative 30 septembre 2016

Dans la frange pastorale des pays du front sahélien, les rendements fourragers moyens en kg MS. ha⁻¹, obtenus par pays et suivant les unités administratives sont indiqués dans les tableaux 1 à 6.

Tableau1 : Moyenne du rendement fourrager par unité administrative au Tchad à la date du 30 septembre 2016

Régions	Département	Rendement Moyen kg.MS.Ha ⁻¹
Assongha	Mabrone	2 238
	Molou	2 609
	Troane	1 923
	Barde	2 804
	Guergne	2 796
	Kado	3 218
Baguirmi	Mai-ache	2 854
	Dourbali/abouguerne	3 623
	Bougoumene	3 927
Barl El Gazal	Salal	356
	Michemire	662
	Moussoro	1 184

Batha Est	Ratanine-har-djombo	1 001
	Dhok/dopdop	1 401
	Zioud-amsak	1 546
	Sedamis-mr-mn-assine	1 890
	Kouka-adjob	2 001
	Massalat-oum-hadjer	1 749
	Mesmedje	2 412
Batha Ouest	Ouled-rachid	542
	Ouled-himed	764
	Khozam	1 239
	Djaatne	1 927
	Salamat	1 688
	Fitri	2 518
	Kouka-ati	2 213
	Medego	2 109
Biltine	Kobe-nord-ouest	461
	Kapka-bakaore	440
	Arada	371
	Kobe-nord-est	354
	Dourene	794
	Gourouf	586
	Kobe-sud	1 035
	Troa	1 134
	Mimi	715
	Moore	1 708
	Mabraone	1 380
	Abou-charib-i	1 171
	Koursigue	1 298
	Lima	1 794
	Kolonga	1 626
	Ouled-djema	709
	Kassine	1 605
	Gnere	2 405
	Fare	1 412
	Guereda	2 172
	Kodoye-i	969
	Ouli-koure	2 626
	Abou-charib-ii	1 387
	Kodoye-ii	1 136
Bali	2 647	
Djimeze	3 433	
Borkou	Borkou	92
Daraba	Moito	2 158
	Mayakne	2 860
	Bokoro/tania	2 194

	Dababa	3 180
	Amladoba	2 974
Ennedi	Ennedi	118
Guera	Moubi-goz	2 519
	Moubi-hadaba	2 244
	Dadjo-ii	3 342
	Djonkor-aboutelfane	3 434
	Dadjo-i	3 382
	Kenga	3 562
	Moubi-zarga	3 762
Hadjer Lamis	Massakory	2 212
	Massaguet	2 383
	Afrouk	2 653
	Kadada	2 710
	El-fass	3 182
Kanem	Ntiona	187
	Nokou	237
	Sultanat	635
	Rig-rig	586
	Mondo	757
	Illili	879
	Ngouri	1 226
	Mourzigui	978
	Motoa	970
	Moal	1 118
	Dokora	1 176
	Amdobak	1 079
Lac	Bol	1 765
Ouaddai	Guerri	1 227
	Bourtail	1 174
	Kachimel-abeche	1 329
	Mandjobo	1 827
	Ouadi-chok-abougouda	1 877
	Ouadi-hamra	2 137
	Marfa	2 368
	Korio	2 472
	Abker	2 184
	Kognere	2 028
	Massalat-am-dam	2 413
	Dadjo	2 470
	Bakhat	2 830
	Bandala	2 229
	Kadjeske-am-dam	3 968
Birguit	3 939	

Sila	Kadjeske-goz-beida	3 233
	Koloye	3 749
	Ouadi-kadja	3 326
	Ouadi-habile	4 010

Tableau 2 : Moyenne du rendement fourrager par unité administrative au Niger à la date du 30 septembre 2016

Régions	Département	Rendement Moyen kg.MS.Ha ⁻¹
Agadez	Tchighozerine	132
Diffa	N'guigmi	143
	Maine-soroa	1 008
	Diffa	1 869
Maradi	Dakoro	928
Tahoua	Tchin Tabaradene	256
	Tahoua	409
	Keita	810
	Bouza	1 256
Tillabéri	Filingue	447
	Ouallam	379
	Tillabéri	520
Zinder	Goure	436
	Tanout	503

Tableau 3 : Moyenne du rendement fourrager par unité administrative au Burkina Faso à la date du 30 septembre 2016

Régions	Province	Rendement Moyen kg.MS.Ha ⁻¹
Nord	Loroum	1 269
	Yatenga	1 952
Sahel	Oudalan	700
	Soum	1 031
	Seno	1 285

Tableau 4 : Moyenne du rendement fourrager par unité administrative au Mali à la date du 30 septembre 2016

Régions	Cercles	Rendement Moyen kg.MS.Ha ⁻¹
Gao	Bourem	71
	Menaka	181
	Gao	241
	Ansongo	383
Kayes	Nioro	2 468
	Yelimane	2 338
	Diema	2 868
	Kayes	2 688
Koulikoro	Nara	2 129
Mopti	Douentza	1 046
	Youwarou	759
	Mopti	1 165
	Tenenkou	1 640
	Bandiagara	1 732
	Koro	1 388
	Djenne	1 717
	Bankass	2 126
Segou	Niono	1 426
	Ke-macina	1 503
	Segou	2 417
Tombouctou	Tombouctou	59
	Goundam	117
	Gourma-rharous	393
	Dire	359
	Niafunke	478

Tableau 5 : Moyenne du rendement fourrager par unité administrative en Mauritanie à la date du 30 septembre 2016

Régions	Willaya	Rendement Moyen kg.MS.Ha ⁻¹
Gorgol	Maghama	1 156
Guidimaka	Ould Yenge	1 485
	Selibaby	1 476
Hodh Ech Chargui	Oualata	64
	Nema	498
	Timbedra	861
	Bassikounou	427
	Djigueni	1 114
	Amourj	863

Hodh El Gharbi	Tamchekket	422
	Aioun Al Atrous	502
	Tintane	1 728
	Kobenni	1 527
Nouakchott	Nouakchott	159
Trarza	Boutilimit	150
	Ouad Naga	96
	Mederdra	543
	R Kiz	667
	Keur Massene	1 159
	Rosso	1 076

Tableau 6 : Moyenne du rendement fourrager par unité administrative au Sénégal à la date du 30 septembre 2016

Régions	Départements	Rendement Moyen kg.MS.Ha ⁻¹
Diourbel	Bambey	2 006
	Mbacke	2 060
	Diourbel	2 110
Fatick	Gossas	1 724
Kaolack	Kaffrine	2 256
Louga	Louga	1 426
	Linguere	1 877
	Kebemer	1 910
Matam	Ranerou	2 145
	Kanel	2 153
Saint-Louis	Podor	944
	Dagana	1 417
	Saint-Louis	1 842
Tambacounda	Bakel	3 240
Thies	Tivaouane	2 158
	Thies	2 533



Auteurs :

M. Issa Garba, Expert pastoraliste, Centre Régional AGRHYMET

M. Bakary Djaby, Assistant technique MESA, Centre Régional AGRHYMET

Infographie et mise en page : Boubacar Mainassara Abdoul Aziz, Centre Régional AGRHYMET

Centre Régional AGRHYMET

B.P. 11011, Niamey, Niger; Tel: +227 20 31 53 16; Fax: +227 20 31 54 35

E-Mail: admin@agrhyment.ne ; Site Web: www.agrhyment.ne

Twitter: <https://twitter.com/agrhymentinfos>, Facebook: [centreregionalagrhyment.cra](https://www.facebook.com/centreregionalagrhyment.cra)